



S
A
M
V
E
R
K
A
N

BOTTNA FJORDEN

KULTURSYSTEM

FÖRORD

Kultur och kulturaktörer har stor betydelse för en plats utveckling. När många olika kulturaktörer verkar inom samma gemensamma område kan det uppstå en klusterverkan som stärker såväl den enskilde kulturaktören som hela platsen. Ett kultursystem innebär att ett antal kulturverksamheter inom ett begränsat geografiskt område betraktas i ett systemperspektiv där de ömsesidigt stärker varandra i samarbete med näringsliv och i dialog med andra aktörer på platsen.

Västra Götalandsregionen har i flera omgångar gjort satsningar på att stärka lokala kultursystem som ett sätt att främja kulturella och kreativa näringar.

Kultursystemssatsningen är indelad i två faser.

Fas I: Förankring. Kartläggning. Analys. Oktober 2019- April 2020

Ny ansökan och beslut i VGR Kulturnämnd.

Fas II: Gemensam målbild. Handlingsplan. Organisation och finansiering.

Augusti 2020 – Juli 2021

Arbetet skall resultera i starkare samverkan, gemensamma mål och en handlingsplan.

Det är Kultursystemet självt som driver arbetet genom lokal projektledare.

VGR går in med processtöd.

Denna rapport avser fas 1.

Ref: PowerPoint VGR Kultursystem





SAMMANFATTNING s. 2

BAKGRUND s. 3

SAMVERKAN BOTTNAFJORDEN s. 4

OMRÅDET I STATISTIK s. 13

NATUR OCH MILJÖ s. 18

KONST OCH KULTUR s. 22

KLIMATAVTRYCK OCH LIVSSTIL s. 24

MÄNSKLIGA RESURSER s. 26

IDÉGENERERING s. 28

FÖRSLAG FÖR FRAMTIDEN s.34



SAMMANFATTNING

Denna rapport avser första fasen i utvecklingen av ett kultursystem enligt Västra Götalands program för platsutveckling inom kreativa och kulturella näringar. Kulturverksamheterna som utgör en kärna inom systemet vill skapa samverkan mellan sina egna verksamheter och lokalt näringsliv, för att skapa ett kluster som gynnar alla parter, socialt och ekonomiskt.

Från oktober 2019 till april 2020 genomfördes denna förstudie med syfte att identifiera den potential och de lokala resurser som trakten erbjuder, för en hållbar gemensam framtid för alla. Genom att binda ihop området runt Bottnafjorden kan systemet ge ökad nytta för invånare, företag och föreningar. Denna fas har fokuserat på att kartlägga och analysera området som underlag för en väl förankrad handlingsplan.

Metoden grön LEA har använts som en viktig del i denna kartläggande process och varvats med samtalsintervjuer med lokala aktörer och boende. Det insamlade materialet består av både statistik och röster från informanter, workshops och möten som tillsammans ger en bild av områdets behov i stort och utvecklingspotential specifikt för kultursystemet.

Utvecklingsområden som identifierats

- GEMENSKAP RUNT FJORDEN
- RÖRELSE RUNT FJORDEN
- LOKAL PRODUKTION - LOKAL KONSUMTION
- BOTTNAFJORDEN ÅRET RUNT
- INFLYTTNING OCH BOENDEFORMER

Denna rapport är offentlig och är ett underlag för en möjlig fas 2 där vi vill bygga vidare på en gemensam målbild och handlingsplan för kultursystemet.

BAKGRUND

Området runt Bottnafjorden utgör bakgrund, med sin kust, sitt inland och sin befolkning. Det är det levande föreningslivet med hembygdsföreningar och byalag, med Folkets hus och bygdegårdar och längst in i fjorden en av Sveriges mest renommerade konstskolor, med traditionsenliga sommarkonserter och öppna barnverkstäder. Längre gav Gerlesborgsskolan upphov till inflyttning, men med åren blev själva platsen, med verkstäder, ateljéer och föreningar orsak till nybyggnation och nyetablering, i liten skala, som småföretagande och kooperativ. Nya satsningar har gjorts i området. G2:1, ekonomisk förening och ägare av fastigheten i Skärholmen som hyser Konstnärernas kollektivverkstad Bohuslän, Bottnafjordens inköpsförening och Båtverkstan, har nyligen byggt en bostadslänga för övernattande medlemmar. Den nyetablerade Scenstudio Gerlesborg har distansutbildning för scenkonstnärer och hyser en årsutbildning för Grebbestads folkhögskola. I grannskapet har Vänboendet ett par år på nacken, ett kooperativt boende med 12 lägenheter.

Det är i kulturen runt fjorden som ett systemtänkande får fäste. I det ideella arbetet och de värden och värderingar som bygger gemenskap och en sorts trofasthet mot det gamla tillsammans med framtidstro. Det är något särskilt värdefullt med denna trakt, som i sig rymmer såväl bevarande som skapandet av nytt.

Rural Talks var en serie offentliga samtal som hölls under ett par år (2017-19) med ADA/Business Region Göteborg som huvudman. Agendan var lokal, platsens behov inventerades, högt rankades behovet av utvidgad samverkan. Ett antal arbetsgrupper arbetar nu vidare, några länkade till kultursystemprojektet för framtid runt Bottnafjorden, bland annat i etablerandet av cykelled.

Ett kultursystemprojekt med stöd av Västra Götalandsregionen har tidigare genomförts (2009-12), då norr om Bottnafjorden, också det med en inledande förstudie. Ett förblivande resultat därifrån är insikten om det ömsesidiga beroendet, om potentialen i samverkan och hur man kan stärka och inspirera varandra.

Nu går Bovallstrand och Tossene samman med Bottna och Gerlesborg i ett gemensamt projekt för utveckling i samverkan mot en hållbar framtid. Två lokalsamhällen, vart och ett med sin karaktär, i ett kultursystem med framtiden runt Bottnafjorden för ögonen. Vi vet i dag, mitt i coronakrisen när detta skrivs, mera om sårbarheten i samhällssystemen. Den lokala försörjningen, relationer och resurser, blir än viktigare och med gemensamma krafter kan krisen vändas till styrka.



SAMVERKAN BOTTNAFJORDEN

En hållbar utveckling för Bottnafjorden innebär närmare samarbete och högre samverkan mellan konstnärliga verksamheter och näringslivet inklusive jord- och havsbruk samt föreningsliv.

Ett högt antal professionella kulturutövare och flera framstående kulturorganisationer finns här. Området ligger mitt på den svenska västkusten, ett av världens mest attraktiva resmål, vilket gör att besöksnäringen är väl utvecklad. Området präglas också av många små företag, snarare än några få dominerande. De är alla goda faktorer för utökat samarbete och utveckling.

Höga fastighetspriser gör det dock svårt att flytta in eller att etablera företag här. De kulturella organisationerna präglas ofta av svag finansiering och underbemanning.

Säsongen för besöksnäringen är mycket kort och då är det trångt i samhället. Under större delen av året är det däremot ganska tomt i hus, affärer, restauranger och båthamnar. Genom att områdets befolkningsgrupper del-

tar i varandras aktiviteter och forum för dialog etableras så skapas förutsättningar för ett mer hållbart samhälle.

Området har en stor rikedom av materiella och immateriella resurser. Kultursystemet kan bidra till ett klokt användande av dessa resurser och ett ökat utbyte av kunskap och erfarenheter.

Samverkanssystemet Bottnafjorden önskar ta vara på den potential och de lokala resurser som trakten erbjuder, för en hållbar gemensam framtid. Vi vill binda ihop området runt Bottnafjorden och därmed ge ökad nytta för dess invånare, företag och föreningar. Genom nya relationer mellan sektorer och människor syftar projektet till att svara på de behov av förändringar vår tid står inför.

Under det allra första mötet som hölls efter att en projektledare hade blivit tillsatt, valde vi gemensamt att byta namn. Från "Kultursystem Bottnafjorden" till "Samverkan Bottnafjorden". Vad grundade sig detta beslut i?

Diskussionen som ledde fram till beslutet belyste tidigt flera av de mest centrala aspekterna av det arbete som sedan skulle följa.

"Själva ordet kultursystem kan verka begränsande i förståelse för vad vi vill skapa" var en av de kommentarer som antecknades.

"Vi behöver träffa människor, nya människor. Vi vill inte fastna i en bubbla" var en annan.

Ett kultursystem vill skapa samverkan; öppna upp nya vägar och relationer ur en kärna av kultur, som genom samarbete med övrigt näringsliv ska kunna levandegöra och gynna platsen.

Vi kände inte varandra inom gruppen, inte i denna nya konstellation. Vi kom från olika håll och hade olika perspektiv, vilka sammanlagt skulle utgöra fundamentet för projektet.

Hur skapas en gemensam grund som inrymmer varje verksamhets grundsyfte?

Kanske genom att vara öppen, pröva sin ståndpunkt, ha tålamod, lyssna och gemensamt hitta nya vägar. Svaret kanske inte behöver vara svårare än så: genom att faktiskt mötas och glädjas av de stunder då de, ibland oväntade, gemensamma nämnarna blir synliga och tillit till varandra och processen kan födas.

Spänningsfältet mellan de olika drivkrafterna inom arbetet har bidragit till ett helhetsperspektiv på området som förhoppningsvis kan spegla en tillgänglig och inkluderande bild av ett framtida kultursystem: Samverkan Bottnafjorden.

SYFTE FAS ETT

Denna fas har syftat till att

- Kartlägga områdets olika resurser och utvecklingspotential
- Identifiera lokala behov för utvecklingen av ett kultursystem
- Skapa förutsättningar för en förankrad handlingsplan
- Skapa möjligheter för samverkan mellan olika aktörer i området

RIKTLINJER

- Integrera ett inkluderande perspektiv där samhällets alla medborgare ryms. Hur vi ser på och kan bidra till vår gemensamma plats på jorden.
- Att utifrån platsens möjligheter se till människors grundbehov av näring fysiskt, socialt och kulturellt. Vi behöver varandra i ett fungerande system av relationer.
- Öka medvetandet om människor som skapande, tolkande och upplevande varelser.

MÅL

- Genomföra en grön LEA för att härigenom identifiera ekonomiskt läckage, kartlägga lokala resurser och kompetenser samt mobilisera intresse för gemensamma angelägenheter nu och i framtiden.
- Skapa förutsättningar för att lära känna varandra och fördjupa relationer mellan personer från olika samhällssektorer.
- Fånga upp lokala initiativ som hamnat i glipan mellan sektorer.

METOD

Med avstamp i en så kallad "Grön LEA" - en lokalekonomisk analys för hållbar utveckling, lade vi upp en tidsplan för insamling av material, kartläggning, analys, reflektion och idégenerering. Metoden (bilaga 1) har arbetats fram av Ulla Herlitz, Emma Dalväg och Mats Johansson utifrån tidigare LEA handböcker.

Vi valde att utföra samtalsintervjuer för att identifiera lokala behov.

Projektgruppsmöten har varvats med referensgruppsmöten och ett stormöte.

PROJEKTGRUPP

Bottnafjordens inköpsförening var projektägare och tillsammans med fem andra verksamheter bildades en projektgrupp. En representant från varje verksamhet ingick i denna grupp tillsammans med representanter från kommunerna. Fram till mitten av februari deltog en representant från Gerlesborgsskolan (personalbyte följde och ny representant för fas 2). En presentation skriven av representant från varje aktör följer.

Bottnafjorden Inköpsförening - Marcus Nordgren

Tossene Byalag - Eva Skarevall

Bovallstrands Hembygdsförening,
Företagarna i Sotenäs - Mikael Andersson

Konstnärernas Kollektivverkstad Bohuslän-
Kristin Jonsson

Sotenäs kommun - Carl Forsberg

Tanums kommun- Caroline Lindqvist

Projektledare, extern - Julia Chronholm



REFERENSPERSONER OCH INFORMANTER

Under projektets gång är flera personer delaktiga i processen på olika sätt. Arbetet får stöd i form av kunskap och synpunkter från projektägarens referenspersoner som även varit med i projektets förfas i en interim projektgrupp. Genom samtalsintervjuer och stormöten får vi också stor hjälp av övrig lokalbefolkning i form av både informanter och gäster som ger input vid större möten. Se bilaga 3 för de verksamheter som varit med i någon form under processen.

Referenspersoner från Bottnafjordens Inköpsförening: Helena Kretz, Gunnar Bäck, Catharina Göransson och Lena Falkheden

Ulla Herlitz är även med på två möten och är tillgänglig för frågor under processens gång angående metoden grön LEA.

Bottnafjordens inköpsförening bildades när ICA Gerlesborg lades ner och har fokus på maten vi äter och platsen vi bor på. Utifrån det har under tjugo års tid (jubileum i februari i år) utvecklats filosoficafé, eko-marknader, föredrag, filmvisningar, soppkvällar och driften av den medlemsbutik som nu ca 160 aktiva medlemmar tar hand om för sina behov av ekologiska livsmedel. Allt arbete sker ideellt och är organiserat i ca 30 arbetsgrupper som självständigt ser till sina uppgifter. Inköpsföreningens nyhetsbrev når ut till 250 personer i området.

Det medlemsdrivna Café Olivia har länge varit en enkel mötesplats och utgör ett opretantiöst sammanhang för ambitioner inom cafénäringen. Platsbristen inomhus vintertid är dock

kännbar, varför det nu finns långt gångna planer på en utbyggnad tänkt att fungera året runt som ett kulturrum för hela trakten. Föreningen har en strävan att stärka den lokala livsmedelsproduktionen och samtidigt se till hur det hänger ihop med omvärldens utmaningar och omvandlingar. Detta kan ses som en kulturfråga. Konst och kultur är självklara inslag i föreningens verksamhet tillsammans med frågan om vår plats i världen. Därmed var det inte svårt att se vikten av att vara med i detta kultursystemprojekt, där traktens behov och inbördes relationer satt i fokus i ett globalt perspektiv.

Antal aktiva medlemmar: 160
Antal som nås av nyhetsbrev: 250
Omsättning: ca 500 000kr
Antal leverantörer i regionen genom åren: ca 30 st

TOSSENE BYALAG

Byalaget hyr Tossene Bygdegård på årsbasis av Sotenäs kommun. Föreningen är ansluten till Bygdegårdarnas Riksförbund. Den främsta uppgiften är att vara en öppen och tillgänglig mötesplats på landsbygden genom aktiviteter såsom marknader, konstutställningar, musik och berättarkvällar, uthyrning av lokal och caféverksamhet.

Medlemsantal:	122
Medlemsföreningar:	6
dagar	antal besökare
Konstutst.:	37 1583 pers. totalt
Marknader:	4 1678 pers. totalt
Fredags fika:	44 ca. 10-15 pers/gång
Övr. kulturar:	10 ca. 200 pers. totalt
Uthyrning:	29
Studiecirklar:	42 tillfällen



Kultursystemet är viktigt för Byalaget för att skapa förutsättningar för dialog med Sotenäs kommun och för samverkan med andra aktörer. En konkret önskan är att få igång barnteatern "Tossene lilla teater" igen i samverkan med andra verksamheter inom området.



GERLESBORGSSKOLAN

Stiftelsen Gerlesborgsskolan grundades i Gerlesborg 1944. Syftet med verksamheten är att bedriva konstnärlig undervisning, arrangera kulturverksamhet och vara en mötesplats för konst och kultur. Ambitionen är att ge möjlighet för konstnärer, musiker, scenkonstnärer och andra konstutövare att prova nya idéer, utveckla metoder och få utökade möjligheter att arbeta konstnärligt.

Gerlesborgsskolan i Bohuslän bedriver kulturverksamhet under hela året i form av konstutställningar, konserter, föreläsningar, m.m. Utställningarna visas i skolans galleri året runt och i skolans konsthall under sommaren. Konsertverksamheten har en mycket hög kvalitet och gästas årligen av såväl svenska som internationella artister.

För Gerlesborgsskolan är arbetet med kultursystemet viktigt både för utvecklingen av den publika verksamheten, den lokala förankringen för eleverna och arbetet med att utgöra en stark del av lokalsamhället.

Samverkan med övriga arrangörer kring Bottnafjorden skulle bidra till ett mer

tillgängligt kulturprogram som skulle styrka skolan. Bättre tillgång till transportmöjligheter så som en cykelbana skulle förbättra möjligheterna för elever och personal att ta sig mellan verksamhetens olika byggnader på ett säkert sätt och nå övriga delar runt fjorden som idag kräver bil.

På sikt skulle organiserad samverkan kunna bidra till fler elever på skolan.

ANTAL STUDERANDE 2016 - 2019:

Totalt antal årsplatser (av 40 platser i Bohuslän)

2016: 32

2017: 34

2018: 26.5

2019: 27

PUBLIK VERKSAMHET 2019

Konserter: 15 st

Utställningar : 27 st

Föreläsningar : 9 st

Filmvisningar: 4 st

Barn och Unga verksamheten: 47

Övriga arrangemang :4 st

Totalt :106

BOVALLSTRANDS HEMBYGDSFÖRENING

Bovallstrands Hembygdsförening bildades 1957 i Bovallstrand.

Föreningen har med åren utvecklats till att både vara en hembygdsförening och en klassisk samhällsförening. Föreningen har vid senaste årsskiftet ca 800 medlemmar och har därmed mer än dubblat antalet medlemmar på 5 år. Föreningen har under samma tid dubblat sin omsättning och har en rad aktiviteter året om. På sommaren anordnas kulturvandring samt klassiskt midsommarfirande. Genom åren har även torgkalas samt allsång ofta anordnats i föreningens regi. I Faltins Magasin vid Torget pågår konstutställningar från midsommar till mitten av augusti, med byte av konstnär minst varje vecka. På vinteråret anordnas den populära ljugarbänken samt bokfika varannan vecka, populära och välbesökta aktiviteter. Härutöver ordnar föreningen olika fester och arrangemang. Föreningen fungerar som kommunal remissinstans i frågor av stör-

re betydelse. Föreningen har dessutom minst två gånger per år dokumenterade möten med kommunen där man tar upp stort som smått att förbättra i samhällets geografiska område. Föreningen förvaltar och hanterar en rad antika föremål samt ett omfattande bildarkiv. Två sockenstugor sköts och underhålls i föreningens regi. Föreningen har en centralt belägen samlingslokal som nyttjas för verksamheten men som också ofta är uthyrd för mindre konferenser, fester, dop, bröllop och begravningar. Böckerna "Bovallstrand, ett kustsamhälle i ord och bild", serveringsbrickor med Bovallsmotiv samt andra "presenter" finns att köpa i föreningens regi.

En ökad samverkan runt Bottnafjorden skulle kunna gagna hela bygden. Fjorden som förr förenade är nu det besvärande hindret. Att öka utbytet och då i synnerhet att öka kommunikationsmöjligheterna via cykelväg, båt eller kollektivtrafik skulle vara till stort gagn för bygden.

Medlemmar drygt 800

Årsomsättning ca 130.000

Konstutställningar ca 10

Kulturarrangemang övrigt ca 20st

Större arrangemang utan inträde med mer än 1000 besökare 2st

All verksamhet bedrivs helt ideellt



KKV BOHUSLÄN

Konstnärernas Kollektivverkstad Bohuslän har som främsta uppgift att tillhandahålla professionellt utrustade verkstäder till konstnärer. Verksamheten anordnar också utställningar och kurser i syfte att vidareutbilda konstnärer men även ge allmänheten möjligheter att både ta del av konsten som skapas samt lära sig de tekniker som används.

Omsättning: 2 206 000 kr
Antal övernattningar: 1160
Totala ink. övernattn: 138 272 kr
Antal arb.dgr i verkstäder: 824
Totala inkomster arb.dgr verkstäder:
88 636 kr
Antal dgr uthyrn*: 227
Totala ink*: 34 806 kr
Såld konst totalt: 336 400 kr
Antal kurser: 10
Antal utställningar: 9

* Café Olivia, Stensalen, Lilla Galleriet

Kultursystemet är viktigt för KKV-B för att de skall kunna utveckla sin verksamhet och ha en stadig verksamhet året om. För att den publika verksamheten ska kunna utvecklas under lågsäsong så skulle tätare samarbete mellan lokala aktörer vara en viktig pusselbit. Detsamma gäller kursverksamheten. För KKV-B är det viktigaste i nuläget att skapa möjligheter till aktivitet året om då de, precis som många andra i området, i dagsläget mest är beroende av sommarsäsongen.

FÖRETAGARNA SOTENÄS

Företagarna Sotenäs -
det aktiva företagarnätverket!

Företagarna skapar bättre förutsättningar för att starta, driva, utveckla och äga företag i Sverige. Syftet är att verka för företagande, företagares rättigheter och bidra till ett klimat som gör det lätt och attraktivt att driva företag.

Företagarna är Sveriges största företagarorganisation och representerar 70 000 företagare i landet samt 112 i Sotenäs kommun. Medlemmar är företagare som äger sina egna företag eller som stöttar organisationens verksamhet.

Lokalt verkar föreningen för att skapa ett starkt nätverk. Utbildningar av olika slag an-

ordnas såväl lokalt, regionalt som nationellt. Föreningen jobbar aktivt med näringslivspolitik på alla nivåer, i kommunen finns ett näringslivsråd i vilket företagarna tar stor del.

Samverkan är grundläggande för företagarna, att dessutom kunna få till ett utbyte mellan kultur och företagande vore inspirerande.

Föreningen har en stark ekonomi och jobbar långsiktigt strategiskt med kommunikation, byggande av bostäder samt bättre vägar för alla trafiktyper. Kompetensförsörjning är en nyckelfaktor för företagarna Sotenäs.



OMRÅDET I STATISTIK

Området kring Bottnafjorden binder samman tre kommunperiferier, Bottna, Bovallstrand och Bärfendal, områden som alla ligger i utkanten av sina respektive kommuner: Tanum, Sotenäs och Munkedal. En geografisk avgränsning är gjord baserad på vattenavrinningsområde. Statistiskt material har beställts från SCB för det specifika området och det bifogas en LEA rapport (bilaga 2) med statistik över befolkningsmängd, ålder, fastigheter, utbildningsnivå och inkomst inom just detta område. Nedan följer en sammanställning av det vi kan utläsa av denna LEA rapport. Med kommuner menas i det följande de tre kommuner som ingår i området; Sotenäs, Tanum och Munkedal om ingenting annat anges.

FAKTA OMRÅDET

Område: 15,5 inv/km²

Antal invånare

2018: 1741

2014: 1668

2009: 1780

Ålder

0-6 år - 89

7-15 år - 130

16-24 år - 119

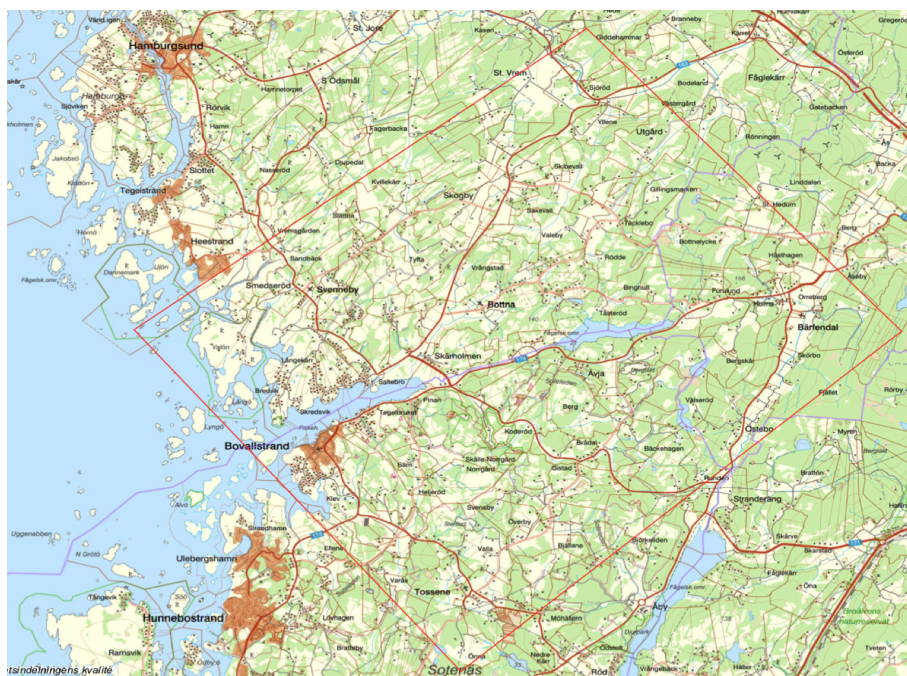
25-44 år - 315

45-64 år - 514

65 plus - 574

Medelålder: 49,4 år

Antal hushåll: 826



Flyttningar

Inflyttning 2018: 130

Åldersgrupp med högst inflyttning:

25-34 år, 32 stycken

Utflyttning 2018: 117

Åldersgrupp med högst utflyttning:

25-34 år, 28 stycken

Fastigheter 2018

Antal fastigheter: 2245

Varav permanent bebodda: 1726

Lantbruk: 18%

Småhus: 79%

Hyreshus: 2%

Antal förvärvsarbetande 2017: 874 (843 år 2013)

Inom näringsgren:

Vård och omsorg 16%

Tillverkning och utvinning 12%

Utbildning 11 %

Byggverksamhet 10%

Handel 10%

Jordbruk, skogsbruk, fiske 7%

Personliga och kulturella tjänster, m.m 6,5%

Företagstjänster 6,5%

Övrigt se bilaga 2

Inom sektor

Statlig 3 %

Landsting 4%

Kommun 25%

Privat 68%

Antal arbetsställen 2020 baserat på registrerade

företag: 354

Jordbruk, skogsbruk och fiske: 33%

Byggverksamhet: 12%

Kultur, nöje och fritid: 10,5%

Verksamhet inom juridik, ekonomi, vetenskap och teknik: 10%

Fastighetsverksamhet: 7%

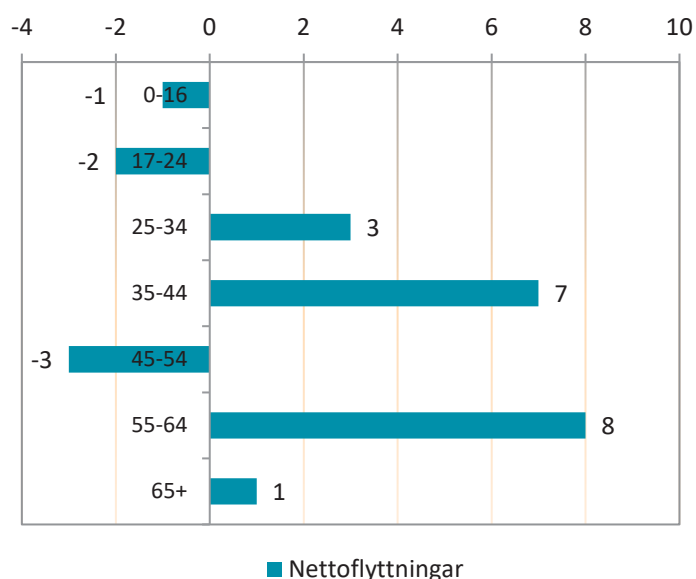
Handel; reparation av motorfordon: 7%

Hotell- och restaurangverksamhet: 3%

Övrigt- se bilaga 2.

Flyttningar och nettoflyttningar 2018 i åldersklasser

Nettoflyttningar 2018 i åldersklasser



Pendling till arbetet:

28,5% av de som bor i området arbetar inom området och 59% pendlar ut från området. (Uppgift saknas 12,5%).

Utbildning 25-64 år 2019

Förgymnasial utbildning 11% - kommuner 14%

Gymnasial utbildning 49%- kommuner 55%

Eftergymnasial utbildning 38%- kommuner 29%

Uppgift saknas 2% - kommuner 2%

Ekonomisk standard (köpkraft)

Låg köpkraft 26% - kommuner 28%

Medellåg köpkraft 29%- kommuner 26%

Medelhög köpkraft 23%- kommuner 24%

Hög köpkraft 22%- kommuner 21%

Disponibel medianinkomst/hushåll 2017: 341 000

sek (riket 363')

Bottnafjordens totala köpkraft: 281 666 000 sek

FLYTTA ELLER STANNA?

En av svårigheterna för kommunerna i området är den höga utflyttningen av unga. Vi har tittat på den del av de befintliga LUPP (lokal uppföljning av ungdomspolitiken) som handlar om ungdomars syn på att bo kvar eller flytta ifrån kommunen de bor i.

Enligt Sotenäs Lupp 2017 svarar 57 % av tjejerna och 37 % av killarna att de tror de kommer flytta. Bland ungdomarna i gymnasiet är andelen som tror att de kommer flytta högre, speciellt bland tjejerna. 83 % av tjejerna och 59 % killarna i gymnasiet tror de kommer flytta.

Varför?

Bland gymnasieungdomar har flest angett forsatta studier, arbete eller att de vill ha närmare till större ort eller stad.

En del av ungdomarna ser dock fördelar med att stanna i kommunen.

Familj och släkt, kompisar och partner samt närheten till naturen är det som flest anger som det bästa. Var 4:e kille anger också att möjligheten till arbete är det eller en av de bästa sakerna med Sotenäs. (s. 58)

Vad vill ungdomarna påverka?

Det som ungdomarna i högst utsträckning vill kunna påverka är saker som rör fritiden och vilka fritidsaktiviteter som finns. Några nämner att de vill påverka i frågor som rör skolan. Kollektivtrafiken nämns också, där några önskar fler avgångar eller bättre planerade tidtabeller. Det nämns också önskemål om billigare eller gratis busskort. (s. 28)

Enligt Tanums Lupp 2014 svarar 62% av tjejerna och 35% av killarna på gymnasiet att de tror de kommer flytta från Tanums kommun. På högstadiet tror 61% av tjejerna och 55% av killarna att de kommer flytta från kommunen.

Varför?

Jobb, studier eller för att prova något nytt är de vanligaste orsakerna till varför ungdomarna tror att de kommer flytta från kommunen.

Gymnasieungdomarna fick även en fråga om vad de tror skulle få dem att flytta tillbaka till kommunen efter att de eventuellt bott på en annan ort. Här framgår det att det främst är närheten till släkt och familj som skulle få dem att flytta tillbaka. (s.48-49)

Vad vill ungdomarna påverka?

Ungdomarna på gymnasiet vill främst påverka i frågor som rör idrott och fritidssituationen, skola och utbildning, kollektivtrafiken samt även bostadsläget i kommunen.

Ungdomarna på högstadiet tar upp liknande saker: de vill bland annat påverka fritidssituationen för ungdomar, skolan, kollektivtrafiken samt miljön och samhället i stort. Några nämner även att de vill motverka alkohol och droger i kommunen. (s.25)

BESÖKSNÄRINGEN

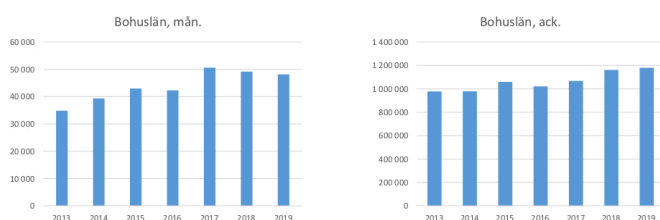


Området är ett av de mest välbesökta i Sverige under sommartid och flera näringsidkare är helt beroende av högsäsongen.

Sedan 2014 har kommunerna arbetat med en gemensam handlingsplan genom Turistrådet Västsveriges "Ett enat Bohuslän". 2019 var två av de prioriterade områdena vandringsleder och cykelleder. Fokus har succesivt förskjutits från att förlänga säsongen till att se till hela året.

Bohuslän: Gästnattsutv. över åren

Hotell, stugbyar och vandrarhem



År	Bohuslän, mån.	Bohuslän, ack.
2013	34 832	977 415
2014	39 348	978 567
2015	42 960	1 059 241
2016	42 312	1 021 098
2017	50 600	1 067 372
2018	49 151	1 161 445
2019	48 119	1 179 742

Beläggningen per kommun är beräknad på boende/antal gästnätter på kommersiella boendeanläggningar, hotell/vandrarhem/stugby.

Dessa uppgifter är dock lite missvisande, då vi har väldigt många dagbesökare eller boende i andra boendeformer samt delårsboende.

Sedan 2013 har besöksantalet i hela Bohuslän gått upp med 20%.

Ökningen beror framförallt på att fler svenskar väljer att "hemestra", och att fler väljer just Västkusten för detta.

Förutom ökningen av svenskar har antalet gäster från Tyskland, Holland, Danmark samt Storbritannien ökat.

	antal anl.	Rumskap.	Gästnätter
JANUARI			
Sotenäs	8	4 953	2 986
Tanum	13	8 383	2 632
Munkedal	3		
APRIL			
Sotenäs	17	8 688	7 225
Tanum	16	11 359	8 416
Munkedal	5	3 554	2 093
JULI			
Sotenäs	19	9 217	27 131
Tanum	19	12 359	35 153
Munkedal	6	4 567	7 170
OKTOBER			
Sotenäs	15	11 160	7 823
Tanum	14	12 833	8 210
Munkedal	6	5 053	3 321
SOMMAR juni-aug			
Sotenäs	19	43 345	59 947
Tanum	18	44 030	75 548
Munkedal	6	14 996	16 419

SCB siffror

Befolkningen över åren har hållt ungefär samma nivå. Inflyttningen av åldersgruppen 25-34 är hög vid en första anblick men utflyttningen ligger också högt och vi kan anta att denna grupp generellt rör på sig mycket.

Endast 2% av alla fastigheter är hyresrätter vilket kan antas ha påverkat antalet bofasta inom åldersgruppen 17-24 år. Antalet permanent bebodda fastigheter utgör 76% av fastigheterna. Den största delen av resterande del antas utgöra delårsboenden. Vi tror att om det skapas fler möjligheter till lägre bostadspriser och bättre kommunikation in och ut i området skulle dessa siffror kunna förändras.

Utbildningsmässigt har fler en längre utbildning i området än i övriga delar av kommunerna och det tror vi beror delvis på att området har en hög koncentration av konstnärligt utbildade personer.

Vi finner det intressant att nästan 70% arbetar inom den privata sektorn vilket stämmer bra överens med den bild vi har av områdets många småföretagare.

Antal arbetstillfällen är baserade på antal registrerade företag. Vi noterar att inom jordbruk, skogsbruk och fiske, som ligger högt över de andra näringsgrenarna, är de flesta enpersonsföretag som kan antas bedriva en småskalig produktion.

LUPP

De unga som bor i området har lång resväg till skola och fritidsaktiviteter, vilket vi också tror påverkar i stor grad önskan att flytta. För att skapa bättre förutsättningar för de unga måste de inkluderas i utvecklingsfrågor och vi hoppas kunna fördjupa den delen mer aktivt under en kommande fas även för vårt arbete.

Besöksnäring och aktörers besökarantal

Genom ett rikt utbud av konstutställningar, konstkurser, föreställningar och konserter tror vi att kulturaktörerna spelar en viktig roll i besöksnäringen både för fastboende, deltidsboende och besökare. KKV-Bs sommarutställning har över 6000 besökare, Tossene byalags marknad har i snitt 420 besökare, Bovallstrands hembygdsförening drar över 1000 besökare på större arrangemang och Gerlesborgsskolan har regelbundna konserter och utställningar- och detta är bara en del utav det som sker!

Vi kan se att antal aktiva anläggningar går ned drastiskt under vinterhalvåret och utgår från att det är önskvärt att öka beläggningen året runt.



NATUR OCH MILJÖ

Trakten kring Bottnafjorden ligger i gränslandet mellan berg, land och hav. Området är rikt på storslagna natur- och kulturmiljöer. Ett kännetecken är också den stora mångfalden av olika landskaps- och naturkaraktärer inom korta avstånd – från havet, skärgården och kustens kala klippor till sprickdalslandskap med höga berg, småskaliga odlingsmarker och skogsområden. Området som helhet bär tydliga spår av historien och här finns en rik förekomst av fornminnen från sten-, brons- och järnålder.

Bohusläns kustområde, från Lysekil till norska gränsen – den så kallade ”obrutna kusten” – är i Miljöbalken utpekad som riksintresse med hänsyn till bl a områdets höga natur- och kulturvärden samt betydelse för friluftslivet. Denna kuststräcka är också, enligt Miljöbalken, skyddad från större exploateringsföretag och miljöstörande industri får inte komma till stånd.

Bottnafjorden är en havsvik där tillgängligheten till vattnet är hög på bägge sidor om viken. Längst in i Bottnafjorden finns mjukbottnar och längs sidorna ålgräsängar som är värdefulla för biologisk produktion. Vid fjordmynningen tar skärgården vid med obebodda större och mindre öar. Längst ut i väster, där skärgården möter öppet hav, är öarnas röda granitklippor solblekta och slipade i säregna former.

I trakten kring Bottnafjorden finns omfattande

riksintressen och skydd för naturvård, kulturvård och friluftsliv. Här finns också flera naturreservat, bl a Valön, en halvö med kala klippor och hållmarker, och Anneröd-Hogsäm, ett stort sammanhängande lövskogsområde med Sveriges nordligaste, ej planterade, bokskog. Den inre delen av Bottnafjorden och dalgångarna österut - Bottnadalen och Klingsdalen - omfattas av skydd för landskapsbilden.

Området har traditionellt präglats av ett småskaligt jordbruk, fiske, fiskberedning, fraktfart och stenindustri. Dessa verksamheter har genom historien format de natur- och kulturmiljöer vi ser idag. I kustzonen har fisket dominerat och bebyggelsens placering vittnar om det viktiga sambandet mellan båt, brygga, sjöbod och bostadshus. Stenhanteringen har varit omfattande och brytningen av bohusgraniten har lämnat tydliga spår i

både landskap, bebyggelse och infrastruktur. Den äldre bebyggelsen längs kusten och i inlandet präglas av landskapsanpassning och en strävan att inte bygga på odlingsbar mark. Klungbebyggelsen i Bovallstrand och landsbygdens traditionella bebyggelse placerad i randzonen mellan berg och odlingsbar mark vittnar om hur näringsfång, topografi och naturgivna förutsättningar format människors bosättningar. Kring Bottnafjorden finns också spår av människors organisering och folkrörelsernas historia såsom bl a Ävja folkets hus och bygdegårdarna i Tossene och Berfendal. Medeltidskyrkorna i Bottna, Svenneby och Berfendal berättar om kristendomens tidiga historia.

Invid Bottnafjordens södra strand ligger kustsamhället Bovallstrand. Orten är ett av Bohusläns äldsta fiskelägen och omnämndes i skrift så tidigt som år 1585. Bovallstrand har en äldre samhällskärna med traditionell bohuslänsk bebyggelse framförallt från slutet av 1800-talet och början av 1900-talet.

Badholmarna utgör en unik bad- och rekreativ miljö där en stenpir och träbroar förbinder tre öar till en sammanhängande miljö. Badholmarna kom till på initiativ av en grupp bovalliter i en ambition att etablera Bovallstrand som badort och invigdes år 1935. Badholmarna ägs fortfarande av AB Bovallstrands Badinrättning.

Söder om Bovallstrand ligger Tossene, en av de äldsta orterna på Sotenäset. Tossene by, invid Tossene kyrka, är en av få oskiftade byar

i Bohuslän. Landsbygden i Tossene är mycket rik på fornlämningar. Landskapet bär spår av odling sedan lång tid tillbaka och här finns värdefull och bördig jordbruksmark.

Vid Bottnafjordens norra sida ligger samhället Gerlesborg. Här finns ett gammalt köpmannahus med tillhörande magasin som på 1850-talet var det största handelshuset i skärgården. Härifrån skeppades bl a havre på export. Gerlesborgsskolan etablerades här år 1944.

Öster om Gerlesborg, i Bottnafjordens förlängning, tar Bottnadalen vid med ett småskaligt odlingslandskap. Norr om Gerlesborg och Bottna ligger Svenneby, ett landsbygdsområde också kännetecknat av småskaligt jordbruk. Både Bottna och Svenneby är mycket rika på fornlämningar och två av norra Bohusläns medeltidskyrkor, Svenneby gamla kyrka och Bottna kyrka, är belägna här. I Svenneby finns ytterligare en av Bohusläns oskiftade radbyar - Övertun.

Österut, i förlängningen av Bottnafjorden, ligger Klingsdalen – en smal dalgång som övergår i sjön Tosteröds stora vatten. Innanför sjön tar Bärfendal vid, en gammal jordbruksbygd med värdefull odlingsmark. Landskapsbilden är dramatisk med dalar, höga berg och bohuslänska fjäll. Också i Bärfendal finns en av norra Bohusläns medeltidskyrkor.

JORDBRUK OCH ODLING

Trakten kring Bottnafjorden i studien har en lång historia av både jordbruk och fiske, men här tar vi upp jordbruksdelen. Landskapet är ett exempel på den bohuslänska kustbygden med sina många berg och dalar, ett sk. sprickdalslandskap. Detta skapar små möjligheter för större sammanhängande åkerarealer och jordbruken har framförallt varit småskaliga. Detta med undantag för vissa större gårdar som också kunde exportera fiske- och jordbruksprodukter. Exempel från Bottna var på sin tid Gerlesborgs gård och Hogslätts gård, medan Klevs gård idag är det i särklass största jordbruket i området.

Vid en jämförelse har kommunerna som ingår i projektet procentuellt sett lite mer än hälften så stor andel åkermark som Västra Götalands län. Sen skiljer det sig åt när det gäller hur stor andel betesmark det består av, desto mer kustnära ju mer betesmark.

Något som är tydligt i statistiken från LRF (bilaga 4) är att alla tre kommunerna har högre andel ekologiskt brukad åkermark än Västra Götaland och riket. Genomsnittet för de tre kommunerna är 30,3% jämfört med Västra Götaland 24,8% och riket 18,6%.

Det finns inte mycket djur i lantbruken, till antalet är det mest nötdjur men i jämförelse med Västra Götaland så finns det här en större andel får.

Andelen människor som jobbar inom jord- och skogsbruk är anmärkningsvärt större än i

regionen och riket i stort.

Enligt ett uträknat medeltal i kommunerna (Tanum, Sotenäs och Munkedal) jobbar 2,2% inom jordbruk, men räknas inte Sotenäs med så ökar det till ca 3%, vilket ska jämföras med 0,8% i Västra Götaland och det samma i riket. Dock är trenden minskande inom jordbrukssektorn.

En förklaring till denna större andel är antagligen att kommunerna har en så stor del av befolkningen boende utanför tätort. I Tanum är det 55%, Munkedal 38% och Sotenäs 15%. Det ska jämföras med Västra Götaland 14%.

Kort kan sägas om skogen att den här ägs i betydligt högra grad av enskilda ägare än i riket i stort.

NATURUPPLEVELSER

Fjorden bjuder på härliga badmöjligheter, både för sommar och vinterbadare. Långekärr på Gerlesborgssidan är en kommunal badplats med en stor brygga att bada ifrån. Badholmarna på Bovallstrands sida med sina badbryggor, sandstränder och klippor har även en välbesökt bastu som är öppen under den kallare delen av året. Gästhamnar finns på båda sidor av fjorden.

Vandringslederna i området är flera och Sotenäs kommun har gjort ett stort arbete med att digitalisera och skylta upp prioriterade etapper på Soteleden och Kustleden. Det finns i dagsläget ingen led som tydligt knyter samman kommunerna, men det finns gott om vandringsleder som drivs av föreningar och privatpersoner inom hela området.

Bohuslän är betraktat som Sveriges, om inte Nordens, mecka för traditionell klättring. Graniten och stenkvalitén lockar klättrare från hela världen. I området som ingår i projektet finns totalt 14 klippor med sammanlagt 163 etablerade leder av varierande svårighetsgrad. Vetteberget som ligger bakom KKV-B, är den största av dessa klippor (på bild nedan). En regelbunden kontakt med markägare hanteras av medlemmarna i den ideella föreningen Bohusläns klätterklubb. Relationen mellan klättrare och markägare är grundläggande för att säkra sportens tillgänglighet och utveckling i samklang med bevarandet av den unika miljön.

Cykling är en populär sport som också växer mer och mer. Naturen passar bra för landsvägscyking men förutsättningarna är inte de bästa med högt trafikerade vägar på sommaren och få utvecklade cykelleder. För mountainbike är det bättre, då det finns gott om naturstigar, klippor och grusvägar.

Golfbanan i Sotenäs är en blandning av skogs- och parkbana mitt i den bohuslänska naturen. Tidigare vintrar, när vädret tillåtit, har även banan kommit till användning för längdskidåkning.



KONST OCH KULTUR

Det tredje landskapet - dialoger 1:1, CELL. Bottna Land Art (2011), stenbrott Hogsäm, Tossene

Bottnafjorden utgör ett kulturellt nav i Bohuslän och i Västra Götalandsregionen. En viktig anledning till detta är att Arne Isacson startade Gerlesborgsskolan här 1944 och att Konstnärernas kollektivverkstad i Bohuslän etablerades ungefär 40 år senare. Tillsammans med Scenstudio Gerlesborg utgör de områdets viktigaste kulturaktörer och tillsammans arrangerar de utbildningar, föreställningar, konserter, föreläsningar och utställningar.

Gerlesborgsskolan och kollektivverkstaden har också bidragit till att många konstnärer bosatt sig i området som räknas som ett av Sveriges konstnärstättaste. Det märks varje år vid konstrundan Kvirr, där besökare kan besöka många av konstnärerna i deras ateljéer och se en samlingsutställning på Solhems krukmakeri i Rabbalshede.

Området är rikt på natur- och kulturmiljöer och flera konstprojekt har genom åren också knutits till sådana platser. Konst på led och Bottna Land Art presenterade under ett antal år platsspecifika konst utmed vandringsleder på Sotenäset och i Bottna.

Även andra föreningar och företag i området arrangerar konstutställningar. I Bovallstrand är det konstutställningar varje sommar i Faltins magasin, Tossene Byalag arrangerar välbesökta utställningar året runt och det nyrenoverade Bottna Inn har börjat visa konst.

Det finns också en rik hembygdskultur. Tossene Byalag, Bovallstrands hembygdsförening, Evja Folkets Hus och Bottna hembygdsförening har alla verksamhet året runt och många engagerade medlemmar.

Festivaler har varit återkommande i trakten. Exempel är Bio under stjärnorna, (kortfilmsfestivalen på Klevs gård), flerdygnsfestivalen Clandestino på Botnik Studios, Bottna kulturfestival i Skärholmen samt Algotfestivalen i Evja. Vid alla dessa tillfällen har kultur och näringsliv samverkat.

På Café Olivia, en annan av områdets mötesplatser, är Café Existens öppet för alla med föredrag och samtal genom föreningen Bottna filosofis försorg.



KLIMATAVTRYCK OCH LIVSSTIL

Det globala klimatmålet för 2050 innebär ett stopp för utsläpp från fossila bränslen och att vi alla skall leva inom gränserna för vad planeten tål. Idag lever genomsnittsvensken som om vi hade 4 jordklot.

För att aktivt integrera en medvetenhet kring vår miljö- och klimatpåverkan samlades projekt- och referensgruppen för en temadag. Vi varvade input från gäster med att utmana oss själva genom att testa vårt eget klimatavtryck. Vi använde oss utav en klimatkalkylator (klimatkalkylatorn.se) och diskuterade tillsammans såväl våra egna som samhällets utmaningar.

Vi fick också en insyn i enskilda näringsidkares miljöarbete och även i det kommunala miljöarbetet som kan bli en viktig pusselbit som stöd för de idéer vi kommer vilja utveckla längre fram.

SOTENÄS HÅLLBARHETSARBETE

Grunden i Sotenäs kommuns målstruktur är kommunfullmäktiges fastställda vision

”Det goda kustnära livet som förenar tradition, förnyelse, hållbar utveckling och framtidstro.”

Utifrån visionen finns antaget kommunfullmäktigemål om att Sotenäs ska främja hållbar utveckling ur socialt, ekonomiskt och miljömässigt perspektiv.

Hittills har mycket av arbetet fokuserat på industriell symbios och cirkulär ekonomi med maritim inriktning och Sveriges första Symbioscenter har skapats. En hållbarhetsstrategi håller nu på att tas fram där bland annat Agenda 2030 och Sveriges miljömål kommer vägas in.

Hållbarhetsarbetet integreras även i kommunens mål- och ledningsystem genom nyckeltal och aktiviteter i de respektive verksamheterna. Ett exempel på detta är att Sotenäs kommun ska ha en fossilfri fordonsflotta senast 2030. Under 2020 deltar Sotenäs kommun i Glokala Sverige som är ett kommunikations- och utbildningsprojekt som drivs av FN-förbundet och SKR om Agenda 2030. Detta kommer att vara till hjälp för den nya översiktsplaneringen som påbörjas under året.

TANUMS KOMMUN MILJÖPOLICY

Kommunen ska:

- i kommunens samhällsbyggande utarbeta miljöriktiga åtgärdsprogram som säkrar en på lång sikt hållbar ekologisk utveckling.
- sträva efter en effektiv användning av energi och råvaror, samt ökad användning av förnyelsebara resurser.
- erbjuda miljöriktiga tjänster, information, kommunikation, utbildning och stödjande insatser som främjar miljöförbättrande åtgärder
- utnyttja sin position i samhället till att påverka medborgarnas, myndigheternas, företagens och organisationernas verksamheter, attityder och miljömedvetenhet i en miljöskyddande riktning.

RÖSTER FRÅN TEMADAGEN

Under temadagens workshops kom flera tankar upp angående hållbar samverkan.

Vikten av ett öppet, lyssnande sinne för att kunna möta och skapa nya former av samverkan belystes av flera. Platsanknytningen med gemensamma sammanhang för att skapa delaktighet delgavs också som viktig aspekt för en social hållbarhet.

Hur skall vi kunna leva inom vårt rättvisa miljöutrymme, var en av frågorna som berördes.

En medveten livsstil där ett ifrågasättande av egna värderingar diskuterades som en möjlig nyckel. Vikten av att inte döma sig själv och andra, utan gemensamt upplysa, uppmuntra och dela kunskap för att förändra invanda vanor togs också upp.

Sammanfattningsvis gav dagen utrymme för att utforska dessa aktuella frågor i ett öppet och icke-dömande klimat. Vi hoppas att vi kan integrera och fördjupa dessa tankar vidare i projektet.

A group of approximately 20 people, mostly middle-aged and older, are seated in a room with dark wood-paneled walls. A model of a sailboat hangs from the ceiling. The room has a warm, rustic feel with exposed wooden beams and hanging light bulbs. A red banner with white text is overlaid on the top left of the image.

MÄNSKLIGA RESURSER

En framtida handlingsplan, som ska gynna alla människor oavsett sida om fjord eller kommungräns, behöver växa fram ur de behov och viljor som faktiskt finns här. Det som vi alla har gemensamt som boende eller verksamma är just denna helt unika plats som vi alla bryr oss om. Syftet med denna fas av projektet var delvis att identifiera lokala behov och utvecklingsmöjligheter för en kommande, hållbar handlingsplan.

Vi i projektetgruppen insåg att vi behövde arbeta inkluderande för att få in de delar vi själva inte representerade för att trakten ska kunna växa tillsammans.

Alla som har en relation till platsen är viktiga röster som bär på både kunskap och perspektiv på behov och lösningar. Inom ramen för projektet har det inte varit möjligt att få information som är representativ för hela områdets befolkning, men vi har gjort ett försök att få in flera olika perspektiv.

För att arbeta både förankrande och insamlade valde projektgruppen att utföra samtalsintervjuer.

SAMTALSINTERVJUER

Metod och urval

Projektgruppen identifierade tillsammans flera av de aktörer som ansågs kunna gynnas av utvecklad samverkan. Genom samtalsintervjuer samlades material in. Sammanlagt har 27 stycken intervjuer gjorts av projektledaren inom nedanstående grupper (se lista bilaga 3).

- KURSVERKSAMHETER
- NÄRINGSIDKARE inom handel, restaurang, boendeanläggningar
- JORDBRUK/ODLING
- FÖRENINGAR/KOOPERATIV

Urvalet baseras i så hög grad som möjligt på en jämn fördelning mellan olika typer av aktörer och mellan olika delområden.

Ett antal planerade intervjuer utgick p.g.a. pandemikrisen. Antalet informanter varierade från 1-5 stycken vid de olika intervjutillfällena. Intervjuerna varade i snitt 1,5 timmar och anteckningar togs vid tillfället de utfördes. Samtal har förts utifrån fyra huvudfrågeställningar:

- BEHOV
- MÖJLIGHETER
- SAMVERKAN
- FRAMTIDSUTVECKLING

Perspektiv och svar har getts både utifrån berörd verksamhet och utifrån att informanterna själva är bofasta i området.

Materialet har sedan bearbetats av projektledaren.

Resultat

I sammanställningen redovisas materialet uppdelat på respektive grupp i form av swot-kartor. SWOT står för engelskans "Strengths", "Weaknesses", "Opportunities" och "Threats" (styrkor, svagheter, möjligheter och hot).

Det är ett hjälpmedel för att få en övergripande bild av ett områdes konkreta utvecklingsmöjligheter och vad som måste tillföras eller förändras för att dessa ska kunna uppfyllas (se bilaga 3).

Sammanfattningsvis kan det sägas att

- Sommarens besöksstryck medför en hög stressfaktor för näringsidkare genom en större arbetsbelastning. Brist på utrymme och fyllda parkeringar gör det trångt. En önskan att sprida ut aktiviteter över året kan motiveras inte endast för att skapa större ekonomisk hållbarhet utan även av sociala skäl.
- Flera föreningar oroar sig för medlemsantal som går ned. De vittnar samtidigt om att de får hjälp när det behövs för specifika behov även av icke-medlemmar.
- Flera känner inte till varandras aktiviteter i området.
- Samverkan sker idag inom varje näringsgrupp, men i mindre grad mellan dem.
- En nyfikenhet finns inför varandras olika sammanhang, men kommunikationen brister.
- Alla bofasta som intervjuades saknar cykelvägar.
- Alla ser positivt på inflyttning av unga och barnfamiljer.



Nästa steg var att med hjälp av all insamlad information identifiera gemensamma behov relaterat till plats. Projektgruppen identifierade fyra övergripande teman ; gemenskap och engagemang, kommunikation och transport, inflyttning och boendeformer samt helårsperspektiv. Vi utgick från de faser den gröna LEAn rekommenderade och befann oss nu i början av idéfasen. För att få in idéer från olika håll och samtidigt skapa ett utrymme för att lära känna varandra gick en öppen inbjudan ut till ett stormöte.

WORKSHOPS OCH TEMAN

Sammanlagt medverkade 42 personer på mötet som hölls på Faltins Magasin i Bovallstrand. Efter att ha öppnat upp för kompletterande teman från deltagarna landade vi i fem stycken.

- GEMENSKAP
- RÖRELSE RUNT FJORDEN
- LOKAL PRODUKTION - LOKAL KONSUMTION
- BOTTNAFJORDEN ÅRET RUNT
- INFLYTTNING OCH BOENDEFORMER

Idéerna som kom upp från de olika grupperna rankades utifrån ett hållbarhets- och samverkansperspektiv. I efterhand arbetade projekgruppen och referenspersoner vidare på idéerna med hjälp av den gröna checklisten ur grön LEA och exempel från omvärlden. På de kommande sidorna presenteras idéerna under respektive tema.

GEMENSKAP RUNT FJORDEN

För att skapa samverkan för långsiktiga förändringsprocesser behövs uppslutning och gemensam kraft. Tillit är en viktig aspekt för socialt hållbara strukturer och det är något som kommit upp och berörts under flera arbetsmöten. För utveckling behövs en stabil gemensam bas där de mellanmännsliga relationerna är grundläggande.

Behovet av engagemang och nya medlemmar är särskilt stort utifrån föreningarnas perspektiv, där även ett större deltagande från yngre generationer efterfrågas. Flera av informanterna vittnar dock om en stark lokal uppslutning kring de behov som tydligt kommunicerats ut inom lokalsamhället. Hjälpen genom gemensamt oavlönat arbete kan komma från den egna kärnverksamheten, men även från människor som engagerar sig för sakens skull utan att vara medlemmar själva.

Ibland konkurrerar olika aktiviteter och arrangemang med varandra om samma målgrupp på grund av bristande kännedom, något som lätt kunde avhjälpas med utvidgade plattformar för kommunikation och information. Samtidigt som ett rikt utbud är en tillgång kan en viss samordning underlätta.



IDÉER

- Skapa en gemensam plattform så att aktörer lär känna varandra och aktiviteter kan stämmas av i en gemensam kalender
- Genomföra en återkommande gemensam nätverksmessa eller marknad under hösthalvåret där också delårsboende inkluderas
- Bygga en gemensam Bottnafjordsbastu på en flotte mitt i fjorden
- Göra en aktiv insats för att öka dialog och samarbete med de unga medborgarna - exempelvis via föräldragrupper och förskola.

RÖRELSE RUNT FJORDEN

Hur kan vi röra oss runt och över fjorden idag med ett så litet avtryck på miljön som möjligt? Vi som gått bara en bit på bilvägen håller alla med om att det är riktigt farligt, hastigheterna är höga och vägarna är inte anpassade för något annat än bilar och knappt bussar. Kollektivtrafiken erbjuder få förbindelser över kommungränser.

Hela Boshuslän marknadsförs via Turistrådet som attraktivt för cykling men det finns inga cykelvägar kring Bottnafjorden. Att cykla på bilvägen är inte något att rekommendera. Bovallstrands gästhamn är välbesökt under sommaren men inte lika många hittar till Gerlesborg. Vi har några av de vackraste vandringslederna i Sverige men de har i dagsläget inte en förbindelse över kommungränserna. Sammanfattningsvis har förbättrade kommunikationer en enorm potential för utveckling som alla kommer gynnas av!

IDÉER

- *Knyta ihop Soteleden med Binghultsleden*
- *Kulturlad med skulpturer*
- *Utveckla befintliga guider och appar*
- *Koppla samman pågående kommunalt arbete kring cykelvägar mellan kommunerna*
- *En cykel- och gångbrygga mellan Bovall och Ulebergshamn*
- *Cykelpool genom boendeanläggningar*
- *Bottnafjordens hållbara biogastaxi med bilpool*
- *En eldriven båt över fjorden*
- *Mindre bussar, tätare turer in och ut från området med anropsstyrd kollektivtrafik. Testområde för självkörande bussar*

LOKAL PRODUKTION - LOKAL KONSUMTION



Et lokalt försörjningssystem, med närproducerad mat där konsument och producent har en reell relation till varandra, gynnar både lokalsamhället och minskar vårt klimatavtryck. Det finns idag en existerande REKO-ring som drivs av en lokal producent som är ett gott exempel på hur detta system kan fungera. Också Bottnafjordens inköpsförening samarbetar med lokala producenter och arbetar aktivt med att öka andelen närproducerat i sin butik.

På samma sätt som lokal produktion av livsmedel är viktig är också lokal produktion av konst och kultur viktig. Från jord till bord, från ateljé till kulturkonsument.

Mitt i denna, i skrivandets stund, pågående pandemikris blir relationen mellan producent och konsument ännu mer avgörande. Vi inser vår sårbarhet både som individer och som samhälle och vår förmåga att förstå sammanhang kan komma att stärkas. Vikten av den lokala produktionen ur ett beredskapsperspektiv har under den senaste tidens globala utveckling blivit ännu tydligare. En lokalt tryggad livsmedelsproduktion är en säkerhetspolitisk fråga såväl som en miljöfråga.

IDÉER

- *Inventering av jord och skogsmark*
- *Synliggöra och utveckla REKO-ringen*
- *Utveckla möjlighet för matberedskap*
- *Produktionskök: utbildning, utveckla produkter, produktion.*
Skolträdgård: ingå i utbildningen
- *Lokal matmarknad*
- *Synliggöra det som produceras i området och delge kunskap om närproduktion i olika nätverk. Kommunera utåt!*
- *Integrera arbetssökande och nyanlända*

BOTTNAFJORDEN ÅRET RUNT

Bohuslän som helhet och kustområdena i synnerhet präglas starkt av besöksnäringen. Sommarens högsäsongsvveckor är intensiva och kräver en högre arbetskraft och beredskap än övriga året. Vi kan anta att antalet delårshushåll utgör minst hälften av alla hushåll i området om vi utgår från statistiken och boendeanläggningarna vittnar om full beläggning under sommaren. Hur ser det då ut här under övriga delar av året? Havet och naturen finns kvar, platsen är fortfarande unik och minst lika vacker, men besökarantal går ned drastiskt och därmed också aktiviteterna. Tidigare har besöksnäringen haft som mål att förlänga säsongen vilket nu har ersatts av en satsning på ett helårsperspektiv. *Konstvandringar i Ranrike (KVIRR)* under påskveckan och *Island of light* på Smögen är tydliga exempel på att när andra årstider väl stimuleras blir det med bra resultat. Genom att stärka konstnärens möjlighet att verka på platsen stärks även de andra sektorerna. Ökad kommunikation och samordning av aktiviteter gör att aktörer både kan slussa vidare besökare och gemensamt arrangera en attraktiv helhetsupplevelse. Från boendeanläggning till utställning, till vinprovning, till konsert... Kompetenser och möjligheter finns alla redan samlade kring fjorden!

IDÉER

Skapa en gemensam plattform för att

- *dela/slussa besökare mellan varandra*
- *skapa en gemensam kommunikationsplan*
- *hålla öppet samtidigt*

Arrangemang Bottnafjorden vinterhalvåret

- *Vinteraktivitet à la Kulturnatta*
- *Marknadsdagar varannan gång norra/södra sidan*
- *Residens*

Innehåll

- *Tångbad, plocka tångalger, bastubad*
- *Strandstädning*
- *Återbrukshappening- klädbytardag/växtbytardag*
- *Klättring, vandring, MTBike, havsaktiviteter*



INFLYTTNING OCH BOENDEFORMER



En uttalad brist i området, både från kommun och bofastas perspektiv, är unga bofasta. Skulle vi kunna medverka till att skapa bättre förutsättningar för att kunna bosätta sig här skulle det påverka och gynna samhället i stort.

Höga bostadspriser som trissas upp av delårsintressenter och bristen på hyresmöjligheter skapar svårigheter. Alternativa former finns det exempel på i området kring Bottna i form av ekobyar, kooperativa hyresrätter och "tinyhouses".

IDÉER

- Småhusby med odlingsmöjligheter
- "Egnahemsfabrik", exempel från Tjörn
<https://www.egnahemsfabriken.se/vad/>
- "Bo på landet kurs", utbildning som riktar sig till arbetslösa, unga och nyanlända som vill bygga bo och odla för hushållet
- Gemensamt vardagsrum för enpersonshushåll- nyttja befintliga utrymmen
- Attefallshus/Bolundare (max 30m")
- Fler kooperativa hyresrätter, Vänboende 2.0 bjuda in till studiebesök
- Boenden studenter/pensionärer
- "Prova på lågsäsong" - nyttja befintliga delårsboenden, sammankoppla med året runt näringsinitiativ
- Se över möjligheter till inflyttningsstöd
- Se över ödehus-möjliga ateljéer, verkstäder?
- Undersöka möjligheten att bygga ihop Bovallstrand med Säm, förtätning på landsbygden, lokala bostadsbolag



FÖRSLAG FÖR FRAMTID

Fas 2 i kultursystemets fortsättning innefattar gemensam målbild, handlingsplan, organisation och finansiering. Från de fem övergripande idégrupperna vill vi dels arbeta vidare konkret med de lösningar som går att genomföra redan i nästa fas, dels synliggöra och stötta de förslag och pågående arbeten som kräver externa parter för att förverkligas i sin helhet. Sammanfattningsvis ligger prioritet på att bilda en gemensam plattform för kommunikation. Nedan konkretiseras några av idéerna ytterligare.

Gemenskap runt fjorden

Undersöka gemensamma plattformar som kan användas inom olika typer av intresseområden.

I samarbetet med unga medborgare ta tillvara befintlig kompetens när det gäller barnverkstäder och konstnärligt skapande för hela familjen.

Rörelse runt fjorden

Cykelvägar har hög potential att förverkligas och rankas högt av alla bofasta. Det finns pågående konkreta projekt i Sotenäs och Tanumskommuner. Inom ramen för en fas 2 ser vi gärna att vi bidrar med att bilda ett kommunövergripande forum för dialog för att ta cykelvägen vidare in i Tanum och Munkedal. Vandringslederna mellan Sotenäs och Tanumskommun binds samman. Undersöka möjligheterna och intresse för att skapa en skulpturled vid en del av en befintlig vandringsled.

Boendeformer

Vi vill föreslå och stötta ett öppet hus hos Hogslätts vänboende och Skärkäll med syfte

att undersöka intresse för ett Vänboende 2.0 - kanske i Sotenäs?

Vi vill göra ett studiebesök hos Egnahemsfabriken Tjörn för att etablera kontakt som ett första steg.

Lokal produktion

Den existerade Reko-ringen önskar vi stötta i spridning och tillväxt.

Börja märka det lokala med en gemensam logga.

En regelbunden lokal matmarknad på olika platser runt fjorden.

Bottnafjorden året runt

Bilda en övergripande organisationsform.

Vi ser gärna att vi tillsammans arrangerar ett kulturevenemang inspirerat av Kulturnattakonceptet, anpassat till platsen. Öppna ateljéer, gårdar, spelningar; ett gemensamt arrangemang under ett tema.

Vi vill skapa förutsättningar för alumner och elever från konstskolorna i området att bosätta sig här.

UTVÄRDERING AV MÅL

1. Utvärdering av målet att genomföra en grön LEA.

Syftet var att identifiera ekonomiskt läckage, kartlägga lokala resurser och kompetenser samt mobilisera intresse för gemensamma angelägenheter nu och för framtiden.

Med hänsyn till de möjligheter och resurser vi haft har vi inledningsvis använt oss av grön LEA som metod. Frågan om ett ekonomiskt läckage fann vi problematiskt att förhålla sig till. De schablonsiffror som kom in från SCB avseende hushållens utgifter är från 2012 och endast 2900 av 7500 (38%) tillfrågade svarade på SCB:s enkät. Siffrorna har därför mycket liten relevans och vi har valt att inte ta med den delen.

2. Utvärdering av det sociala målet.

Syftet var att skapa förutsättningar för att lära känna varandra och fördjupa relationer mellan personer från olika samhällssektorer. Genom en rad intervjusamtal, träffar och gemensamma möten med bred inbjudan har en grund lagts för detta.

3. Utvärdering av målet att fånga upp lokala initiativ som hamnat i glipan mellan sektorer.

Syftet att fånga upp lokala behov och initiativ har till viss del identifierats i samtalsintervjuerna. Idégenereringen i workshop m m hade som syfte att skapa ett

utrymme för de idéer och initiativ som annars inte skulle kommit fram.

Kommentarer:

1. En nätverksträff var planerad för en offentlig presentation av rapporten i slutet av april, men p g a pandemikrisen utgick detta. I stället planeras en presentationen i början av augusti tillsammans med en kickoffträff, detta under förutsättning att läget tillåter det.

2. Vi har inom ramen för förstudien inte haft möjlighet att undersöka delårsboendes perspektiv. Vi hade planerat att gå ut med en enkät under påsken, men p g a pandemin fick även detta utgå. Vi vill göra en riktad undersökning för att ta reda på vad som gör att delårsboende i dagsläget inte är helårsboende.

Referenser

Blå översiktsplan för Norra Bohuslän. Fördjupad översiktsplan för havsområdena i Strömstad, Tanum, Sotenäs och Lysekils kommuner.

Informeranter, se bilaga 3

Klättring i Boshulän, Hanna och Petter Restorp, Klättertoret HB 2015

LEA – lokalekonomisk analys för hållbar utveckling, Ulla Herlitz, Emma Dalväg och Mats Johansson , se bilaga 1

LEA SCB, se bilaga 2

Lokal ungdomspolitisk uppföljning, Sotenäs kommun. Sammanställd av Enkätfabriken Mars 2018

Lokal uppföljning av ungdomspolitiken, Författare: Cecilia Helander, Enkätfabriken 2014, Uppdragsgivare: Tanums kommun <https://ungitanum.se/nyheter/lupp-rapporten-2014/>

LRF kommunrapport Tanum, Munkedal, Sotenäs, <https://www.lrf.se/mitt-lrf/fortroendevald/kommungrupper/kommunstatistik/>

Planeringsförutsättningar.Planbeskrivning. Antagandehandling 180705. Strömstads kommun, Tanums kommun, Sotenäs kommun & Lysekils kommun.

Rural Talks: bottnafjordenruraltalksbottna

Sotenäs kommun, Klimat, miljö och hållbarhet, <https://www.sotenas.se/byggabomiljo/samhallsutvecklingochhallbarhet/klimatmiljoochhallbarhet.4.1c57d2e015af6ee71f8357fc.html>

Tanums kommun Miljöpolicy, <https://www.tanum.se/boendemiljoinfrastruktur/klimatforandringarochmiljo/miljopolicy.4.7664b4813898b7df9844a7b.html>

Turistrådet Västsverige, <https://www.vastsverige.com/turistradet-vastsverige/artiklar/inkvarteringsstatistik-2019/>

Vandra på Sotenäset , Sotenäs kommun, <https://www.arcgis.com/apps/MapSeries/index.html?appid=116a4fab7b546529158f70a31fa6559>

Översiktsplan 2010. Antagandehandling översiktsplan Sotenäs kommun, december 2010. Del 2 Förutsättningar. Planeringsunderlag. Sotenäs kommun.

Översiktsplan 2030 Del 1. Introduktion och användning av mark- och vattenområden. Antagandehandling 2017-05-19. Tanums kommun.

Ett stort tack till alla som medverkat i processen.

Vi hoppas på vidare samverkan!

Projektgrupp

Marcus Nordgren

Carl Forsberg

Kristin Jonsson

Eva Skarevall

Mikael Andersson

Caroline Lindqvist

Projektledare

Julia Chronholm

Referenspersoner

Lena Falkheden

Catharina Göransson

Helena Kretz

Gunnar Bäck

Projektägare

Bottnafjordens Inköpsförening

mat, möten, möjligheter m.m.

Bilder

Per Pixel Petersson

