

SAMVERKAN

BOTTNAFJORDEN



KULTURSYSTEM

fas 2

2021

Kultur och kulturaktörer har stor betydelse för en plats utveckling. När många olika kulturaktörer verkar inom samma gemensamma område kan det uppstå en klusterverkan som stärker såväl den enskilde kulturaktören som hela platsen.

Ett kultursystem innebär att ett antal kulturverksamheter inom ett begränsat geografiskt område betraktas i ett systemperspektiv där de ömsesidigt stärker varandra i samarbete med näringsliv och i dialog med andra aktörer på platsen.

Västra Götalandsregionen har i flera omgångar gjort satsningar på att stärka lokala kultursystem som ett sätt att främja kulturella och kreativa näringar.

Kultursystemssatsningen är indelad i två faser.

Fas I: Förankring, kartläggning, analys 2019-12-01 - 2020-04-30

Ny ansökan och beslut i Västra Götalandsregionens Kulturnämnd.

Fas II: Gemensam målbild, handlingsplan, organisation och finansiering 2020-08-01 - 2021-06-30

Denna rapport avser andra fasen.



Projektägare

Bottnafjordens Inköpsförening

mat, möten, möjligheter m.m.

Bild framsida, s. 13, s.33 : Per Pixel

INNEHÅLL

SAMVERKAN BOTTNAFJORDEN s. 3

METOD OCH ORGANISATION s.7

RÖRELSE RUNT FJORDEN s. 13

BOTTNAFJORDEN ÅRET RUNT s. 16

LOKAL MATPRODUKTION LOKAL KONSUMTION s.20

GEMENSKAP RUNT FJORDEN s.24

INFLYTTNING OCH BOENDEFORMER s.27

BOTTNAFJORDENS KARTA s.31

SLUTSATSER s. 32

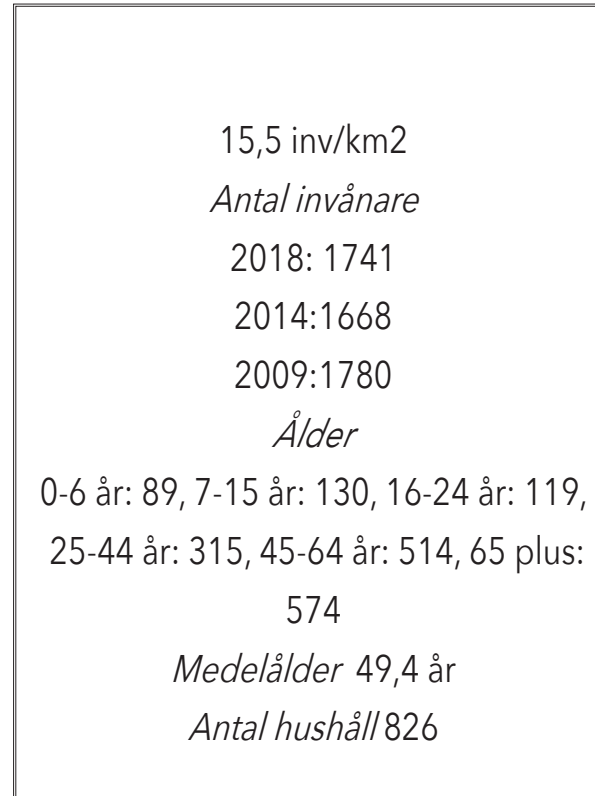
SAMVERKAN BOTTNAFJORDEN

OMRÅDE

Området kring Bottnafjorden binder samman tre kommunperiferier, Bottna, Bovallstrand och Bärfendal, områden som alla ligger i utkanten av sina respektive kommuner: Tanum, Sotenäs och Munkedal. En geografisk avgränsning är gjord grovt baserad på vattenflöden mot fjorden. Ett högt antal professionella kulturutövare och flera framstående kulturorganisationer finns här. Området ligger mitt på den svenska västkusten, ett av världens mest attraktiva resmål, vilket gör att besöksnäringen är väl utvecklad. Området präglas också av många små företag, snarare än några få dominerande. De är alla goda faktorer för utökat samarbete och utveckling.

Höga fastighetspriser gör det dock svårt att flytta in eller att etablera företag här. De kulturella organisationerna präglas ofta av svag finansiering och underbemanning. En av svårigheterna för kommunerna i området är den höga utflyttningen av unga.

Inom kultursystemets fas 1 gjordes en analys av möjligheter och behov som redovisades i en rapport. Rapporten från fas 1 finns tillgänglig på bottnafjorden.se/samverkan.



Projektet kultursystem Samverkan Bottnafjorden är finansierat av Västra Götalandsregionen, förvaltningen för kulturutveckling.

Resultatet av arbetet skall vara starkare samverkan, gemensamma mål och en plan för att nå dem. Det är Kultursystemet självt som driver arbetet genom lokal processledare. Förvaltningen för kulturutveckling, Västra Götalandsregionen går in med processtöd i form av Björn Ohlén och Eva Pettersson. De närvarar vid möten och följer arbetet.

Arbetet är tänkt att följa den process för platsutveckling som utarbetats inom ramen för projekt Hållbara Platser. Processen bygger på sex delar indelat i två faser. Den första fasen innefattar förankring, kartläggning och analys vilken lägger grunden till ansökan om fortsatt stöd för en fas 2.

Fas 2 innefattar:

GEMENSAM MÅLBILD

Ta fram en gemensam målbild och prioriterade, strategiska och långsiktiga mål som aktörerna på platsen kan samverka kring.

HANDLINGSPLAN

Ta fram en handlingsplan med aktiviteter som syftar till att nå de långsiktiga målen.

Fördela ansvar för genomförandet och beskriv resurser som krävs.

ORGANISATION OCH RESURSER

Säkerställa att man arbetar vidare tillsammans med att genomföra och uppdatera handlingsplanen och beskriva hur resurser tillförs systemet.

Ur ansökan inför fas 2:

Beskriv på vilket sätt ni ska gå vidare med de utvecklingsområden som ni identifierat i etapp 1

”Med Bottnafjorden som sammanbindande element blir i kultursystemet flera lokalsamhällen ett gemensamt lokalområde. Vi vill främja detta praktiskt och mentalt genom ökad mobilitet och stärkta relationer mellan näringsliv, konst, kultur och föreningsliv, med ambitionen att öka den lokala kapaciteten. Bjuda in till fördjupande samtal om de systemförändringar samhället som helhet står inför. Etapp 2 innebär fortsatt arbete med gemensam målbild, handlingsplan, frågor om organisation samt finansiering för aktiviteter. De fem övergripande utvecklingsområdena tas vidare, dels i form av förverkligande inom fasen, där så krävs med externa parter, dels med inriktning på framtida samverkan runt fjorden...”

Vad behövs för att skapa långsiktighet och bättre självförsörjning i systemet?

”Etablera relationer mellan aktörer i området och fortsätta identifiera gemensamma intressen och behov samt nya former för samarbete mot en hållbar framtid runt fjorden. Skapa en gemensam organisation i form av ett paraply eller en plattform som kan bära utarbetade idéer och resurser vidare efter projektet samt en digital kommunikation som stärker detta. Att genom ökad samverkan mellan konstutövare, näringsliv och samhället i övrigt integrera konst och kultur i den lokala utvecklingen.”

Efter ansökan och beviljat fortsatt stöd påbörjades i augusti 2020 fas 2 som pågår fram till 30 juni 2021.

Detta tillät Samverkan Bottnafjorden att fortsätta utvecklas konkret mot gemensamma mål såväl som för systemet att bygga vidare på de relationer som vi påbörjat mot ett organiserat system.

Sammanfattningsvis syftar fas 2 till att arbeta vidare genom att:

- De fem identifierade utvecklingsområdena tas vidare, dels i form av förverkligande inom fasen, dels med inriktning på framtida samverkan runt fjorden.
- Vi vill stödja förberedandet av en övergripande organisation som bär de gemensamma frågorna vidare

Lärdomar från fas 1:

- Ett gott arbetsklimat kommer genom att tydliggöra olika förväntningar tidigt i en process
- Ansvar och roller kommer genom konkreta handlingar och intresse
- Individuella mål och ingångar inom specifika områden får då plats

JÄMSTÄLLDHET, INTEGRATION, MILJÖ, KLIMAT OCH EKOLOGISK HÅLLBARHET

Hur skapar projektet förutsättningar för ett ökat deltagande i arbetsmarknad, näringsliv och akademi för utlandsfödda som står utanför arbetsmarknaden?

- Genom att aktivt stötta tillväxten av en mångfald i permanenta boenden bidrar vi till att fler grupper kan bosätta sig i området.
- Genom att stötta den lokala matproduktionen och öka den lokala kapaciteten bidrar vi även långsiktigt till matförsörjning och fler arbetstillfällen.

Hur bidrar projektet till Västra Götalands klimatstrategi www.klimat2030.se/fokusomraden och i övrigt till ekologisk hållbarhet?

Projektet bidrar till en hållbar platsutveckling genom att ta till vara på platsens resurser.

- Genom att öka den sociala och kulturella näringen på plats minska konsumtion och import av varor.
- Genom att utveckla och uppmuntra användandet av cykel- och vandringsleder minska fossila utsläpp.
- Genom att främja hållbart byggande med ekologiskt material minska klimatpåverkan från material.
- Genom att främja hållbart lantbruk och lokal matproduktion minska utsläpp av växthusgaser.

UTVECKLINGSSOMRÅDEN

Beskrivningar från fas 1

RÖRELSE RUNT FJORDEN

Cykelvägar har hög potential att förverkligas och rankas dessutom högt. Pågående konkreta projekt i Sotenäs och Tanums kommuner tas vidare. Vi vill stödja etablerandet av ett kommunövergripande forum för dialog omkring cykelvägens sammanlänkande av Sotenäs, Tanum och Munkedal. Vi kommer arbeta för att vandringslederna mellan Sotenäs och Tanums kommun binds samman.

GEMENSKAP RUNT FJORDEN

Vi vill skapa former för att stärka relationsbyggandet i området. Vi kommer att undersöka hur digitala plattformar kan användas för att stödja kommunikation, samordning och utbyte mellan olika intresseområden.

BOTTNAFJORDEN ÅRET RUNT

Vi vill:
Stödja förberedandet av en övergripande organisation som bär de gemensamma frågorna vidare. Initiera ett återkommande kulturellt knytkalas, inspirerat av Göteborgs Kulturnattakonsept, anpassat till platser runt fjorden. Med fokus på unga medborgare vill vi sätta i rörelse befintlig kompetens när det gäller barnverkstäder liksom konstnärligt skapande för hela familjen.

LOKAL MATPRODUKTION

LOKAL KONSUMTION

Vi vill:

Undersöka förutsättningarna för att skapa en gemensam märkning av det lokalt producerade. Stödja arrangemang av matmarknader i utvidgad samverkan på olika platser runt fjorden samt öka kommunikationen mellan matproducenter i området. Skapa en manifestation för lokal mat, såsom matbordet i Bovallstrand, en aktivitet med matupplevelser och konst och kultur för alla.

INFLYTTNING OCH BOENDEFORMER

Vi vill:

Etablera samtal i syfte att skapa nya små bostäder till rimliga priser för potentiella inflyttare, bland annat med sikte på de unga konst- och kulturutövare som efter avslutad utbildning vill stanna kvar i området. Erbjud studiebezoek (Egnahemsfabriken Tjörn) och öppet hus (Hogslätts Vänboende och Skärkäll eko- och ateljéby) och undersöka intresset för ett Vänboende 2.0 - kanske i Sotenäs. Aktivera resurser i området för framtida kursverksamhet samt undersöka förutsättningarna för ett seminarium om nya former för boende.

METOD OCH ORGANISATION

Fas 2 i Västra Götalands regionens kultursystemsatsning innefattar gemensam målbild, handlingsplan, organisation och finansiering.

Med utgångspunkt i analysen från den undersökande förfasen kunde denna del av projektet fokusera på att konkretisera handlingsplaner för att svara på de lokala behoven. Från de fem övergripande idégrupperna vi identifierat i fas 1 ville vi dels arbeta vidare konkret med de lösningar som skulle gå att genomföra, dels synliggöra och stötta de förslag och pågående arbeten som skulle kräva externa parter för att förverkligas.

Under projektets första fas var flera personer delaktiga i processen på olika sätt. Referenspersoner bidrog med kunskap och stöd och informanter gav input genom samtalsintervjuer.

Vid uppstarten av fas 2 tillfrågades personer ur det lokala nätverket med specifik kunskap och kompetens inom de fem utvecklingsområdena att delta i en arbetsgrupp. Detta resulterade i att fem arbetsgrupper bildades och en struktur tog form.

Arbetet följdes även av Västra Götalandsregionens processstöd, Eva Pettersson och Björn Ohlén från förvaltningen för kulturutveckling.

PROJEKTGRUPP

Projektgruppen bestod av representanter från aktörer i lokalområdet. Förutom de aktörer som var representerade under fas 1 (se bilaga) kom även Scenstudion Gerlesborg med i denna fas.

Bottnafjorden Inköpsförening, projektägare -

Britt Johansson och Marie Louise Ceder (*roterande*)

Tossene Byalag - Eva Skarenvall

Scenstudion Gerlesborg - Eva Dal

Gerlesborgsskolan - Linnea Jardemark,

Elin Wikström och Claudia Theel (*roterande*)

Bovallstrands Hembygdsförening, Företagarna i

Sotenäs - Mikael Andersson

Konstnärernas Kollektivverkstad Bohuslän-

Kristin Jonsson och Elisabeth Åström (*roterande*)

Sotenäs kommun - Carl Forsberg

Tanums kommun- Helena Wirling och

Caroline Lindqvist (*roterande*)

Projektledare - Julia Chronholm

Projektgruppens uppgift blir att stödja förberedandet av en övergripande organisation som bär de gemensamma frågorna vidare och att följa och stötta arbetet som sker i arbetsgrupperna.

Projektet delades upp i fem block

1. GEMENSAM MÅLBILD (aug/sep 2020)

Uppstart, genomgång fas 1. Tidsplan fas 2. Förväntningar. Arbetsmetod och roller.

Handlingsplan inom varje arbetsgrupp. SWOT långsiktig samverkan.

2. AKTIVERA HANDLINGSPLAN (okt/nov/dec 2020)

Avstämning och rytm. Skiss organisering för fortlöpning.

Omställning till digitalt Bottnafjorden glöder.

Återblick aktiviteter hittills. Planerade aktiviteter framåt.

3. GENOMFÖRA AKTIVITETER (jan/feb 2021)

Kommunikation. Starta upp infoblad.

Marknadsföring av "Bottnafjorden glöder".

Kulturhelgen "Bottnafjorden glöder". Kartgrupp startar.

4. FULLFÖLJA/SÄKRA FRAMTIDA ORGANISERING (mars/april 2021)

Framtida fortlöpning.

Stormöte. Planera invigning av cykelled som sista gemensamma aktivitet.

5. UTVÄRDERING OCH AVSLUT (maj/juni 2021)

Invigning av cykelled.

Möten om framtid. Beslut organisering för fortlöpning.

Rapport. Fira avslut.

Projektgrupp

Det är denna grupp som värnar om helhetsperspektivet och får genom löpande möten en gång i månaden inblick i varje arbetsgrupps arbete. Vi återkommer till frågan om den framtida fortlöpningen under hela processen.

- Projektgruppsmöten 3 h i månaden (1 ggn/månad)

Arbetsgrupp

Arbetar inom ett enskilt utvecklingsområde.

- Arbetsgruppsmöten respektive grupp max 4 h i månaden (2 ggr à 2h)
- Personer med specifik kompetens/intresse som tackat ja på ideell basis.
- Representant från projektgrupp och projektledare med i alla arbetsgrupper
- En sammankallande/ansvarig i varje arbetsgrupp.

Möten

- Arbetsgruppsmöten respektive grupp max 4 h i månaden (2 ggr à 2h)
- Projektgruppsmöten 3 h i månaden (1 ggn/månad)
- Stormöten (3 ggr)
- Totalt under projektets fas 2 : **110 möten**
- Totalt 26 personer aktiva i arbetsgrupp och/eller projektgrupp

Arvode

- Projektledare uppdrag 50% .
- Mötesarvode för projektmedlem som inte är i tjänst.
- Arvode för specifika uppgifter (såsom hemsidearbete/grafiskt arbete).

De fem arbetsgrupperna

- Lokal matproduktion och konsumtion
- Rörelse runt fjorden- *vandringsled/cykelled*
- Bottnafjorden året runt- *kultur året runt*
- Gemenskap runt fjorden- *digital plattform*
- Inflyttning och boendeformer

INTERN KOMMUNIKATION

Vi använde verktyget trello (trello.se) för att få en enkel överblick både till projektets arbete som helhet och för arbetsgrupp som även hade en egen tavla för sitt arbete.

Vi delade även alla dokument på en gemensam drive som finns kvar även efter projektets slut.

Vi använde zoom för digitala möten.

CORONA PANDEMIN

Arbetet har, precis som hela samhället, präglats av pandemin. Vi har haft digitala möten och vi har anpassat alla aktiviteter.

EXTERN KOMMUNIKATION

Alla arbetsgrupper arbetade uppsökande inom sitt eget intresseområde på olika sätt, genom enkäter, öppna intressemöten och events.

Vi hade även en lista över lokala företag och föreningar från fas 1 då vi varit i kontakt med flertalet för intervjuer och kartläggning.

Vi använde oss utav Facebook som främsta kanal att sprida information och bjuda in till events.

I juni 2021 hade vi 473 följare.

Vi gick upp med över 100 följare (från 235 till 335) efter Bottnafjorden glöder och steg sedan gradvis.

I januari startade vi en egen info-mail via Mailchimp som skickades ut en gång i månaden till de som anmält sig till att vara med på intresselista. Info-målet delades också på Facebook och var öppet att anmäla sig till. Totalt i juni 2021 124 mottagare.

Utöver via kommunernas kommunikations- plattformar blev vi även uppmärksammade i Bohusläningen och P4 Väst.

SAMVERKAN BOTTNAFJORDENS FRAMTID

Inför vårt sista projektgruppsmöte den 3e juni 2021 tog Carl Forsberg fram tre alternativ för fort-
löpning som vi diskuterat under projektets gång.

Dessa var följande:

Nätverk

De organisationer som ansvarat för projektgrup-
pen inom Samverkan Bottnafjorden går vidare
och bildar ett nätverk med syfte att ta samarbetet
kring fjorden vidare. Nätverket har en lös struk-
tur och ingen formell status. Detta möjliggör
deltagande i olika grad från organisationer och
individer. Det är dock viktigt att man har ett am-
bulerande värdskap och vid varje möte utser en
ny sammankallande. Mötena kan också ha vissa
fasta inslag, exempelvis baserat på arbetsgrup-
pernas tematik.

Bilda ny förening eller ingå i nybildad förening

Antingen kan en ny förening bildas som tar
arbetet vidare, eller så kan arbetet föras vidare
i den förening som är tänkt att bildas kring nya
boendeformer. En förening är en formell struktur
med föreningsdemokrati och styrelse. Finns det
ett stort engagemang kring föreningen är det en
styrka. En förening kan också söka bidrag av olika
slag.

Läggas i befintlig organisation

Någon av de organisationer som arbetat med
projektet kan ta arbetet vidare. Fördelen är att en
befintlig organisation inte behöver uppfinnas och

bemannas. Nackdelen är att det kan uppfattas
exkluderande av personer som inte redan ingår
i organisationen. Man riskerar även målkonflikter
mellan den befintliga organisationens priorite-
ringar och övriga organisationers önskemål och
viljor.

Vi röstade och landade samstämmigt i förslaget
NÄTVERK.

Med roterande värdskap och en regelbunden
agenda tror vi att detta blir en bra lösning framåt.
Det första mötet blir den 6e september och då
kommer alla arbetsgruppers fortsatta arbete
även att höras.

Detta är inte ett statiskt beslut i sig utan nätverket
kan i sin tur leda till att andra organisationsformer
växer fram.

På lång sikt hoppas vi på :

1. Ökad samverkan. Nätverket för samman aktö-
rer och individer inom området som samarbetar
för att nå gemensamma mål.
2. Identitetsskapande för området. Området
kring Bottnafjorden är redan idag välkänt för sin
kreativa densitet, vackra och tillgängliga natur
och sitt traditionsrika förflutna.
3. Ökad grad av självfinansiering.

BOTTNAFJORDENS RÖSTER

Britt Johansson

För ca fem år sedan återvände jag till samma kommun som jag bott som barn. Min nya boplatz blev Bärfendal med närheten till fantastisk natur. Min livscirkel var sluten. Jag blev efter några år även medlem i Bottnafjordens inköpsförening och i april 2019 blev jag även föreningens ordförande. En av anledningarna till att jag sade ja till detta uppdrag var bl.a för att föreningens organisering är unik och bygger på att alla medlemmar arbetar med någon uppgift i föreningen. Jag såg även att här fanns en grogrund för möjligheten att utveckla lokal omställning.

För mig som ny ordförande blev det en rivstart eftersom vi precis fått veta att Kultursystemprojektet fått nya pengar för en ny period, vilket var väldigt roligt och spännande. Att vara projektägare av ett så stort projekt har inneburit en hel del arbete med att lösa problem som uppkommit under resans gång, men det har även skapat många kontakter utanför föreningen som är värdefullt både för föreningens fortsatta arbete med lokal omställning och för mig som nyinflyttad. Sedan har vår processledare arbetat fram en bra arbetsmodell som har gett en god överblick över det arbete som skett i arbetsgrupperna. Att parallellt arbeta med så många olika intresseområden har ju skapat en mångfald av händelser. Jag har även varit med i arbetsgruppen inflyttning och boende där vi lärt av och med varandra samt utforskat olika möjligheter för alternativa boenden. Den största utmaningen har varit att vi hamnade

i en pandemi som har krävt extra mycket kreativa lösningar för att kunna genomföra arbetsgruppernas intentioner och planerade aktiviteter. Jag tycker att vi lyckats bra med detta och det har funnits en kreativitet och flexibilitet som genomsyrt projektet.

Hur tänker jag då om framtiden! På kort sikt så tror jag att projektet kan fortsätta leva i olika former men att den långsiktiga målsättningen är att skapa en hållbar organisation som också kan bära sina kostnader så att bygden kan utvecklas utan att vara beroende av bidrag i lika stor utsträckning som idag. Det finns så många som vill utveckla vårt område och utveckla det unika som finns. Jag ser fram emot många spännande aktiviteter framåt i tiden. Tack till alla som gjort detta projekt så lyckat!

Britt Johansson

Ordförande Bottnafjordens Inköpsförening



RÖRELSE RUNT FJORDEN

Vi ville i denna grupp stödja etablerandet av ett kommunövergripande forum för dialog omkring cykelvägens sammanlänkande av Sotenäs, Tanum och Munkedal.

En annan del av vårt arbete handlade om att binda samman existerande vandringsleder mellan Sotenäs och Tanums kommun.

ARBETSGRUPP: Rolf Lundholm, Julia Chronholm, Mikael Andersson, Bo Leander, Carl Forsberg (sammankallande).

LÅNGSIKTIGA MÅL

- En cykelled från Bovallstrand till Gerlesborg
- En sammanbindande vandringsled kring fjorden

MÅL INOM PROJEKTET

- Beslut om Gerlesborg-Bräcke enligt förslag
- Säkra finansiering cykelled Skärholmen-Brygge
- Konkretisera ett förslag för sträckan Häljerödsgatan-Brygge
- Binda ihop vandringslederna i området

GENOMFÖRDA AKTIVITETER OCH HÄNDELSER

- Markägare Sotenäs och Tanums kommun och Bottna Hembygdsförening positiva till att binda samman vandringsled.
- Røjning av vandringsled
- Cykelleden klar fram till kommungränsen
- Invigning av cykelled Tanums kommun.
- Presentation av möjlig sträckning av cykelleden till Bräcke för Sotenäs kommun gjord två gånger
- P4 Väst uppmärksammat cykelleden och projektet

FRAMTID

Arbetet med underhåll av vandringsled på Tanums sida sköts av Bottna Hembygdsförening. Arbetet med underhåll av vandringsled på Sotenäs sida kommer nätverket att sköta med punktinsatser.

Att hålla nätverket uppdaterad angående cykelledens fortsättning i Sotenäs kommun kommer Julia Chronholm att göra.



Per Pixel

STRÅLKASTAREN PÅ...

INVIGNING AV CYKELLED 15E MAJ 2021



Den 15e maj 2021 invigdes den efterlängtade cykelleden från Gerlesborg fram till kommungränsen Tanum/Sotenäs kommun. Att vi idag riskfritt kan cykla och gå denna sträcka har möjliggjorts genom ett stort lokalt engagemang under lång tid. Särskilt bör nämnas betydelsen av det gedigna arbete som utförts av Rolf Lundholm, exploateringsingenjör i Tanums kommun, och berörda markägares positiva medverkan. Under invigningen medverkade personer från civilsamhället som drivit frågan under lång tid, Tanums kommuns representanter och Sotenäs kommuns representanter. Nu hoppas vi att vi snart kan ta oss hela vägen till Bovallstrand!

Gerlesborgsskolans kök och restaurang firade med kakbuffé med lokala förmågor och Bottna Inn bjöd in till tävling.

Ca: 100 personer tog del av den digitala invigningen live och i juni 2021 hade 990 personer sett den.

Tack till

Rolf Lundholm, Jesper Gunnarsson, Mikael Andersson, Bo Leander, Carl Forsberg, Liselott Fröjd för en fin invigning och bra arbete! Extra stort tack till alla markägare som gjort detta möjligt.

BOTTNAFJORDENS RÖSTER

Att röra sig kring fjorden

Carl Forsberg

En reflektion som slog mig tidigt i arbetet med Samverkan Bottnafjorden är hur oerhört engagerade människor är i hur de vill röra sig kring fjorden. Och samtidigt, att detta engagemang är svårt att omsätta i handling utan djupgående samverkan mellan flera aktörer. Den grupp som jag varit sammankallande för fick namnet Rörelse kring fjorden och handlade om framför allt vandringsleder och cykelleder kring fjorden. Det är nog ingen slump. Dels har projektet präglats av det lilla perspektivet, det är kommunikationen inom vårt område som står i fokus snarare än arbetspendling in och ut ur området. Och dels har projektet präglats av en önskan att fler ska kunna ställa bilen och välja andra och mer miljövänliga sätt att förflytta sig.

Vandringsleder är vanligtvis mycket lättare än cykelleder att förverkliga. Ändå kräver de ingående samtal med markägare för att få tillstånd och förståelse. Ibland når man inte hela vägen fram. Cykelleder, som gärna dras i anslutning till bilvägar, är än mer komplicerade. Ligger den tänkta cykelleden alltför nära vägen måste Trafikverket konsulteras. Utan kommunal uppbackning och finansiering är det i princip omöjligt att lyckas då. Tanums kommun lyckades tack vare en driven projektledare, en tydlig prioritetslista och nära kommunikation med kommundirektören förverkliga en cykelled hela vägen från Gerlesborgsskolan och fram till kommungränsen nästan uppe vid

Bryggekyruset. Det gjordes på kort tid och med relativt små medel. På så sätt visar de upp ett lyckat exempel på hur en kommun kan arbeta. Stora delar av sträckan vidare från Bryggekyruset in till Bovallstrand är betydligt mer komplicerad att dra en cykelled längs. Trots det lyckades Sotenäs under projektperioden godkänna en delsträcka asfalterad cykelväg i samarbete med Trafikverket. Vid invigningen av cykelleden från Gerlesborg till kommungränsen närvarade representanter från Sotenäs kommunstyrelse och presenterade idén om en cykelstrategi som kommer att innebära cykelled och cykelväg hela vägen från Brygge till Kungshamn under de närmaste åren!

Det är min övertygelse att projektet Samverkan Bottnafjorden bidragit till att kanalisera ett betydande engagemang för miljövänliga transporter och rörelse kring fjorden. Projektet visar också behovet av en sammanhållande och kommunicerande funktion för att detta engagemang ska omsättas i handling. Vi är nog många som vill arbeta för någon form av fortsättning i projektets anda så att området kring Bottnafjorden ska kunna utvecklas än mer. Vårt projekt visar att det med relativt små medel går att få stora resultat.

Carl Forsberg

Kultursekreterare Sotenäs kommun

BOTTNAFJORDEN ÅRET RUNT

Denna grupp arbetade för att levandegöra området året runt genom kulturhändelser även på vintertid. Vi anpassade målen till vad som var möjligt att göra under pandemin enligt nedanstående beskrivning.

Vi vill:

Initiera ett återkommande kulturellt knytkalas, inspirerat av Göteborgs Kulturnattakonsept, anpassat till platser runt fjorden. Med fokus på unga medborgare vill vi sätta i rörelse befintlig kompetens när det gäller barnverkstäder liksom konstnärligt skapande för hela familjen.

ARBETSGRUPP: Linnea Jardemark, Elisabeth Åström, Marie Louise Ceder, Eva Skarevall, Anders Söderling, Helena Wirling, Caroline Lindkvist, Åsa Cunniff, MoonKee Horne (till dec 2020), Julia Chronholm (sammankallande)

LÅNGSIKTIGA MÅL

- Tillgängliggöra konst och kulturupplevelser samt individuellt skapande för alla inom området
- Kvalité hela året
- Återkommande kulturmanifestation över det som hänt under årets lopp. En knytpunkt med gränsöverskridande åldrar och intressen

MÅL INOM PROJEKTET

- Skapa ett pilotarrangemang under projektets gång, vinter 2021. Genom detta skapa förutsättningar för mer skapande och samverkan under hela året

AKTIVITETER OCH HÄNDELSER

- Digital kulturhelg "Bottnafjorden glöder" genomförd 13-14 februari 2021
- Gemensam höstaktivitet "Lokala berättelser" planerad varje söndag från sista helgen i augusti till sista helgen i oktober.

FRAMTID

Åsa Cunniff tar över rollen som sammankallande för vandringarna i höst.

Arrangörsgruppen i Tanums kommun kommer bjuda in aktörer och representant från Sotenäs kommun för att planera och genomföra nästa "Bottnafjorden glöder"- denna gången live!

STRÅLKASTAREN PÅ...

Bottnafjorden Glöder

Bottnafjorden glöder planerades från början som ett fysiskt event med digitala inslag. Vi fick ställa om helt till ett digitalt event på grund av den andra vågen av Covid 19.

Genom filmade inslag och livestreaming kunde vi genomföra helgen som blev över förväntan med 20 olika programpunkter med allt från barnföreställning till popkonsert, från Tai Ji Quan till berättelser om stenhuggeri.

Publik:

100 till 697 tittare per film

40 till 300 tittare per live-stream. 700 till 2000 tittare per live-stream som går att se i efterhand.

Louise Eklund och Christoffer Jonas gjorde flertalet av filmerna.

Den grafiska layouten gjordes av Leo Dal.

Tack till medverkande aktörer och medarbetare:

Tinna Harling, Big Wind, Tanums kommun, Gerlesborgsskolan, Svenneby Hembygdsgård, Scenstudion, Bottna Hembygdsförening, Tossene Byalag, Hogslätts Vänboende, Klevs Gård, Cecilia Kent, Hedda Seri, Residence Hemifrån, Alba Omega, Bottnafjordens Inköpsförening, Vragve', Gudrun Gylling, Bottna Tillammansodling, Catharina Göransson, Birgitta Lagerlund, Konstnärernas Kollektivverkstad, Louise Eklund, Jonas Christoffer, Studieförbundet Fyrbodalen, Anna Karin Strandberg, Bottnafjordens Smaker, Leo Dal.



BOTTNAFJORDENS RÖSTER

Linnea Jardemark

För mig som konstnär och kulturarrangör är platsen fantastisk på många sätt. Jag har sett både fantastiska konserter, scenframträdanden och utställningar här under åren. Första gången jag besökte Bottnafjorden var som volontär under Clandestino, 2014 ungefär, då jag deltog i bygget av ett stort temporärt hus, en rund glob. Senare studerade jag på Scenstudion Gerlesborg och blev då en del av Gerlesborg som konstnärlig produktionsplats.

Naturen i området påverkar både atmosfären i arbetsgruppen och de konstnärliga valen.

För mig är det även alla aktiva, drivande, nyfikna, visionära och inspirerande personer som valt att på något sätt verka i området som gör att jag dras hit och vill fortsätta vara en del av platsen. I området finns även många som har som mål att leva i ett mer hållbart samhälle vilket för mig är en av vår tids viktigaste frågor.

Jag har varit med i arbetsgruppen 'Bottnafjorden året runt' och tillsammans med gruppen kommit fram till två stycken arrangemang som skulle kunna återkomma årligen under den period då det vanligtvis inte händer lika mycket i området som under sommaren. För mig har nätverket varit otroligt viktigt, att lära känna de övriga i vår arbetsgrupp och jobba tillsammans. Vi har under året skapat ett deltagande arrangemang som varit betydelsefullt för alla medverkande som arbetsgruppen bjudit in. Jag tror även att vi har väl-

digt stor nytta av att till hösten arrangera projektet 'Lokala berättelser - en serie vandringar kring Bottnafjorden', för att det positionerar sig i skärningspunkten mellan konst/kultur och näringsliv. Vårt samarbete stärks. Jag tycker att vi har hittat en form för att sätta samman olika parter medverkan där det finns potential för oss att behålla engagemang och vidareutveckla samarbetet.

Det är av stor vikt för Gerlesborgsskolan att ingå i nära samarbeten med andra lokala aktörer, vilket har stärkts ytterligare under projektets gång.

Självklart har coronapandemin varit en stor utmaning under projektet,; att inte ha möjlighet att ses på plats/fysiskt och att lägga resurser på att ställa om under planering och genomförande. Jag ser även att det finns en hög ambition och att det är svårt att räkna till tidsmässigt för alla i projektet. Det kan även vara klurigt när några av oss jobbar på betald arbetstid och några jobbar ideellt och det kräver olika typer av insatser.

För oss i arbetsgruppen 'Bottnafjorden året runt' tror jag det finns goda möjligheter för att fortsätta organisera en eller två gemensamma aktiviteter under den delen av året då det inte sker lika mycket i området. Samtidigt ser jag ett stort behov av att hitta strukturer för att fylla den sammankallande, strukturerande och sammanfattande roll som projektledare Julia Chronholm har haft under projektets gång. Både kring projektet i helhet med alla arbetsgrupper och specifikt för

vår arbetsgrupp. Detta för att projektet inte ska rinna ut i sanden eller att arbetsuppgifter ska bli otydliga och falla mellan stolarna, eftersom projektgruppen i sin helhet involverar så många människor. Jag tror även att små verktyg, som att börja använda en gemensam google-kalender, kan hjälpa arbetet vidare.

Linnea Jardemark

Kulturkoordinator Gerlesborgsskolan



Linnea Jardemark och Åsa Cunniff kramar om en gigantisk silvergran under en "walk&talk" med arbetsgruppen.

LOKAL MATPRODUKTION

LOKAL KONSUMTION

Utifrån nedanstående beskrivning, framtagen under fas 1, benade vi ut mål och aktiviteter som var genomförbara under corona.

”Vi vill: Undersöka förutsättningarna för att skapa en gemensam märkning av det lokalt producerade. Stödja arrangerandet av matmarknader i utvidgad samverkan på olika platser runt fjorden samt öka kommunikationen mellan matproducenter i området. Skapa en manifestation för lokal mat, såsom matbordet i Bovallstrand, en aktivitet med matupplevelser och konst och kultur för alla.”

ARBETSGRUPP

Carl Forsberg (fram till nov 2019), Göran Danielsson, Johanna Nylén, Marcus Nordgren (sammanställande), Julia Chronholm

LÅNGSIKTIGA MÅL

- En ökad möjlighet att leva på lokalt producerad mat.
 - Ett ökat intresse för att köpa lokalproducerad mat.
 - Att fler värdesätter samspelet i matproduktion och konsumtion.
 - En stärkt identitet och stolthet kring lokalt producerad mat.
 - Fler återkommande matmanifestationer
- Genom att synliggöra den lokala produktionen och öka den lokala kapaciteten bidrar vi även långsiktigt till matförsörjning och arbetstillfällen.

MÅL INOM PROJEKTET

- Kartlägga lokala producenter och marknader/försäljningsplatser
- Genomföra digitala nätverkssamtal och skapa en lokal matkasse
- Lyfta förädlingen

GENOMFÖRDA AKTIVITETER:

Enkäter och insamlat data

Producenter/förädlare/försäljare , 41 stycken listade sammanlagt
Produktionskök listade
Kundenkät (se bilaga_)

Matkassen ”Bottnafjordens smaker” i februari och maj.

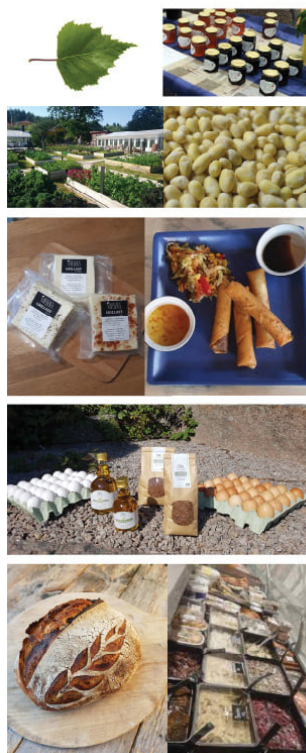
3 stycken webinarium/samtal”Kring Bottnafjordens matbord” varav ett med externa gäster.

FRAMTID

Till hösten planerar personer ur gruppen att skapa ännu en matkasse ”Bottnafjordens Smaker”.
Förfrågan kommer gå ut till matnätverket att besöka varandras verksamheter när det blir möjligt.
Marcus Nordgren planerar även ett event med lokala kakor- Bottnafjordens Kakademi!

STRÅLKASTAREN PÅ...

BOTTNAFJORDENS SMAKER



Lokal kultur + Lokala smaker

BOTTNAFJORDENS SMAKER

God vår
med lokala produkter!
Upphämtning 14 maj

Efter en väldigt lyckad premiär för vår lokala matkasse ville vi och matproducenterna göra det igen. Liksom förra gången finns det två två matkassar med fina matvaror. En vegansk och en blandad. Pris 400 sek.

Beställ senast 8 maj

<http://bottnafjorden.se/smaker>

Medverkande producenter:

Bovalls havsdelikatesser, Greby mejeri, Klevs Gård, Marie Augustin, Per Persson, Risssets Praliner, Svensk Fava, Säms söta smaker, Torbjörn Nylén, Utgårds, Vägen ut! Branneby, Åsa Style



Inför "Bottnafjorden glöder" blev alla arbetsgrupper tillfrågade att medverka med en programpunkt. Vi hade sedan början pratat om idén att testa en lokal matkasse, särskilt nu under coronan och nu fick vi tillfälle att göra en pilot.

11 stycken olika lokala producenter ville vara med och vi satte samman en vegansk och en blandad för 350 kr. 37 personer köpte kassen inför Bottnafjorden glöder i februari och vi bestämde oss för att göra det ännu en gång innan projektets slut. Vi valde Kristi-Himmelfärd helgen denna gången och då vi hade fler produkter i kassen kostade den 400 sek. Sammanlagt 30 personer köpte kassen i maj.

Vi gick även ut med en kundenkät för att se över behovet för lokala produkter där intresse fanns för en återkommande matkasse.

Stort tack till medverkande producenter: Bovalls havsdelikatesser, Greby mejeri, Klevs Gård, Marie Augustin, Per Persson, Risssets Praliner, Svensk Fava, Säms söta smaker, Torbjörn Nylén, Utgårds, Vägen ut! Branneby, Åsa Style, Boban Kalmar och Sara Nagemmo, Nearbyfood

BOTTNAFJORDENS RÖSTER

Marcus Nordgren

När börjar en kärleksrelation?

Först vill jag tacka för möjligheten att dela några tankar med dig som nu läser denna rapport. Om det väcker några tankar så får du gärna skriva och höra av dig till mig.

Det är i sommar åtta år sedan jag bosatte mig här. Åtta år är en lång förälskelse, men när blir det kärlek egentligen? Är det när svårigheter, tristess, vardag, bortblåsta drömmar, och månader av ett kallt blött töcken läggs på varandra och att ändå fortsätta, leva, verka och vara tillsammans känns som det enda rimliga. I så fall har min kärleksrelation med platsen börjat.

Att vara i relation är att vara öppen för förändringar, att vara i ömsesidigt utbyte och i ständigt lärande och omprövande. I våra relationer med varandra kommer detta förhoppningsvis av sig självt, men när det gäller vår relation till platsen vi lever på tror jag kan vara svårare att få till. Speciellt den relation som vi bygger kollektivt, den kultur, 'andra', berättelse eller förhållningssätt till vårt livsrum som vi skapar tillsammans.

Denna trakt har en lång historia av projekt och initiativ för att på olika vis ta sig an vad denna plats skulle kunna bli. Det har berättats för mig att Per Lilienberg och An Wennberg såg Gerlesborg är ett 'paradisförsök' och kanske är det så. Min korta erfarenhet av projekt och initiativ här är att de utifrån höga ambitioner ofta fokuserar på det konkreta, att bygga, skapa, göra verkligt och påtagligt. Kanske kommer det från att många har

flyttat hit ut för att skapa under friare himlar. Låta drömmarna ta form. Gott så! Utan att verka i det praktiskt möjliga (och ibland omöjliga) är det inte mycket som förändras. Se det blev en cykelväg! Jag dras också naturligt åt det hållet men har på senare tiden alltmer börjat uppmärksamma det jag tycker saknas.

Dels är det ovan nämnda relationer. Att hur vi lever, handlar, interagerar både med varandra och våra föreningar, företag, miljöer och sammanhang bestäms till stor del av hur relationerna är. Detta kommer sällan upp som en lika viktig aspekt som det konkreta i våra projekt och fastän jag tror att relationer bäst byggs och utvecklas genom att göra saker tillsammans, och närmast som en bisak, så hoppas jag att detta kan lyftas mer och få större utrymme i framtiden.

Dels är det vår relation till de naturliga system och förhållanden som faktiskt utgör platsen här. Alla vill väl ta hand om sitt hem på bästa sätt, och att där vi är på väg globalt med alltmer osäkert klimat, allehanda systemiska skörheter och osunda beroenden behöver vi relatera på nya sätt till hur vi ska leva här. Utifrån mig själv så är naturen och miljön en stor anledning till att jag vill vara och verka just här och jag tror inte jag är ensam om det. Detta tycker jag skulle lyftas mer i våra lokala projekt. Vad är det för plats vi lever på? Geologisk historia, flora och fauna, vattenflöden, markförhållanden, havet, klipporna, fälten, skog-

arna osv. Hur kommer detta att förändras i framtiden och hur kan vår mänskliga aktivitet vara del av något positivt i detta? Ett natursystemsprojekt helt enkelt.

Ovan nämnda saker igår alla i den del av kultursystemsprojektet som jag varit mest inblandad i. Arbetsgruppen för lokal matproduktion och konsumtion. Detta handlar både om relationer och om natur. Hur vi kan bygga nya relationer till vår mat och göra det möjligt att leva på och av vad trakten ger. Samt hur detta relaterar till naturen, jorden, skogen, havet, luften på ett sätt som inte förbrukar utan snarare bygger upp och ger tillbaka.

Detta är en väldigt stor utmaning på flera sätt, globalt sett helt oöverskådligt stor, men här på en skala som går att förstå kanske det är möjligt. På en lokal skala som nästan går att cykla runt och besöka och som kanske snart går att samla för gemensamma samtal och relationsbyggande.

I arbetsgruppen har vi fått fokusera på några delar, delvis på grund av restriktionerna i en pandemi, och vi började med att försöka få överblick över och ta kontakt med de som redan är aktiva inom området för livsmedel här. Detta samt att erbjuda möjligheten att pröva på vad som faktiskt trakten har att erbjuda genom 'Bottnafjordens Smaker' den matkasse som vi plockat ihop två gånger under vinter/vår 2021. Överblick, kontaktskapande och konkreta matvaror. Det är en bra början. I fortsättningen hoppas jag att relationsbyggandet kommer mer i centrum, både mellan producenter samt mellan dem och alla vi som vill leva ett liv i nära relation med vart vi lever på planeten. Förhoppningsvis i kärlek.

Marcus Nordgren

Bottna Hala, murkas@gmail.com



Carl Forsberg, Göran Danielsson, Johanna Nylén, Marcus Nordgen, Julia Chronholm

GEMENSKAP RUNT FJORDEN

Denna arbetsgrupp arbetade undersökande enligt beskrivningen från fas 1 : "Vi vill skapa former för att stärka relationsbyggandet i området. Vi kommer att undersöka hur digitala plattformar kan användas för att stödja kommunikation, samordning och utbyte mellan olika intresseområden och kulturhändelser."

ARBETSGRUPP

Kristin Jonsson, Marcus Nordgren, Eva Dal, Henrik Olsson, Åsa Cunniff, Julia Chronholm

SYFTE

Underlätta för en levande bygd året runt,
Underlätta kommunikation mellan olika parter.
Skapa nya vägar för samarbete.
Främja inkludering och delaktighet genom en digital by med lättillgänglig information om platsens händelser.

RIKTLINJER

Hela tanken med den digitala plattformen är att skapa ett verktyg för hållbar platsutveckling. Med ambitionen att organisera den lokala, småskaliga, diversifierade glesbygden kulturellt på dess egna villkor och på lika villkor. Framtida initiativ och kulturyttringar kommer att vara välkomna så länge verksamheten är i linje med plattformens krav på just hållbarhet, jämställdhet och mångfald.

GRUNDLÄGGANDE BEHOV

Gemensam kalender.
Bokningssystem för gemensamma resurser
Information om vad som sker på platsen. Forum för dialog inom såväl som mellan grupper.
Användarbaserad.

MÅLGRUPP

För platsens alla existerande lokala grupper, konstellationer.
För den enskilde besökaren.
För nya initiativ och möten mellan grupper/individer.

MÅL

Hitta den plattform som passar platsen bäst och som kan bäras av användare själva.

FRAMTID

Konstnärernas Kollektivverkstad Boshulän har fått beviljat medel från Kulturrådet för att ta fram en digital plattform. Cocosso plattform har valts ut. Arbetet startar till hösten och tanken är att fler aktörer i området ska inkluderas.

STRÅLKASTAREN PÅ...

SKOGEN OCH PLATTFORMEN COCOSO

Skogen i Göteborg är en scen och en arbetsplats för ett 30-tal konstnärer som arbetar med scenkonst, bild- och videokonst, publikationer, gräsrotsdriven platsutveckling, odling, digitala verktyg och lärande. Deras offentliga hemsida är uppbyggd genom Cocosos verktyg som är skapad för autonoma grupper, lämplig för samarbeten och samskapande.

Plattformen byggs upp platsspecifikt och ger möjlighet till såväl intern kommunikation som extern marknadsföring.

Vi har under projektet haft två workshops med Skogens Johan Forsman och Cocosos grundare Emin Durak.

Tack Emin och Johan!

BOTTNAFJORDENS RÖSTER

Kristin Jonsson

Den här platsen är helt fantastisk. Jag märkte det direkt när jag flyttade hit. Det finns ett så rikt kulturliv som dessutom är levande året runt, vilket är lite svårt att hitta annars så här på landsbygden. Som konstnär men också som engagerad i KKV Bohuslän och andra intressegrupper saknade jag dock ett smidigt sätt att kommunicera på. Därför engagerade jag mig i arbetsgruppen Gemenskap runt fjorden med inriktning på en digital plattform.

Vi frågade oss hur vi skriver berättelsen om våra kultur- och föreningstäta byar och områden. Hur skapar vi en plattform där platsen på samma gång utvecklar sig själv, kommunicerar utåt och skapar nya plattformar för att utveckla nya format av evenemang?

Vi diskuterade hur det idag är svårt att få en överblick över utbud och aktiviteter för de som redan är insatta, och omöjligt för de utomstående. Behovet av samordning har länge diskuterats. Att koordinera arrangemang, exempelvis genom

en kalender skulle göra att arrangörer lätt kan se vad som är på gång, undvika krockar samt utnyttja samverkans effekter. Detta är behov som är gemensamma för konst-, kultur-, ideella- och kommersiella aktörer. En arrangemangskalender kan också vara ett sätt att lösa svårigheten för besökare och turister att enkelt få en överblick på vad som händer i området, samt att se vilka som gör vad.

Trakten kännetecknas av stort engagemang för platsen och dess utveckling. Grupperna, organisationerna och företagen har sina egna behov och sätt att fungera men det skulle göra en stor skillnad om det fanns en plattform där kontakter och samtal enkelt kan ske mellan dessa. Att använda plattformen som ett kommunikationsverktyg skulle förenkla samarbeten och stärka de lokala aktörerna så att utvecklingen kan gå från säsongsbetonad till aktiv året runt. Det finns också mycket och mångsidigt kunnande hos personer verksamma i området samt många resurser

bland annat i form av lokaler, teknik och utrustning hos företag, organisationer och privatpersoner. Dessa skulle kunna hitta fler och nya sätt att nyttjas om det fanns möjlighet för synliggörande och samordning för utlåning eller uthyrning. Vi kom ganska tidigt i processen fram till att ett slags digitalt torg skulle vara en lösning, som också kan utvecklas till en marknadsplats där lokala producenter av allt från konst och kultur till varor och tjänster kan visa på traktens breda utbud.

Genom workshops och möten kom vi fram till en plattform, Cocos, som skulle kunna skräddarsys för våra behov.

Nu är grundarbetet gjort så nu hoppas vi att kunna dra igång nästa fas där vi skapar plattformen med förhoppning om sjösättning någon gång nästa år.

Kristin Jonsson

Samordnare KKV-Bohuslän



Kristin Jonsson, Marcus Nordgren, Eva Dal,

INFLYTTNING OCH BOENDEFORMER

Arbetsgruppen "Inflyttning och boendeformer" syftar till att stötta utvecklingen av nya små helårsbostäder och kooperativa hyresrätter till rimliga priser för potentiella inflyttare. Vi arbetar undersökande för att identifiera de olika bostadsbehov intressenter har som vill flytta till området. Vi arbetar uppsökande för att stegvis synliggöra dessa behov till både kommun, byggherrar och mark/fastighetsägare. Vi vill sprida kunskap om en större mångfald av boendeformer och självbyggande och därmed öka engagemanget för fler hållbara boenden, både ur ett ekonomiskt, socialt och ekologiskt perspektiv. Genom att aktivt stötta tillväxten av en mångfald i permanenta boenden bidrar vi till att fler grupper kan bosätta sig i området och den demografiska utvecklingen kan vändas.

ARBETSGRUPP

Lena Falkheden (sammankallande), Maja Lindstedt, Bo Leander, Cecilia Kent, Britt Johansson, Lena Sörensson, Julia Chronholm

UPPNÅDDA MÅL

- Vi har mobiliserat intresse
- Vi har kartlagt behov
- Det finns grupper som är igång och arbetar kring olika delprojekt
- Kommunerna är engagerade
- Bottnafjordens bostadsförmedling har kommit igång

AKTIVITETER

- Arbetsgruppen har haft ett intressemöte för att informera om arbetet
- Arbetsgruppen har skapat , sammanställt och presenterat en enkät om intresset för bostäder i området
- Arbetsgruppen har bjudit in till tre webinarium om olika boendeformer.
- Arbetsgruppen har gått ut med ett infoblاد om bostadsbrist i trakten och uppmuntrar fastighets- och markägare att hyra ut. Infobladet har delats ut i totalt ca: 1700 brevlådor
- Arbetsgruppen har bjudit in lokala byggföretag till samtal om ekologiskt byggande och intresse att bygga små hus.
- Arbetsgruppen har startat en lokal bostadsförmedling - Bottnafjordens bostadstorg - på Facebook och delar aktivt tips.
- Ett studiebesök på Egnahemsfabriken på Tjörn och Hogslätts Vänboende genomfördes.
- Maja Lindstedt har startat en studiecirkel kring ekologiskt byggande och planering av en egen hållbar bostad. Digitala träffar varvas med studiebesök till olika typer av bostäder i trakten. Praktiska övningar planeras och möjlighet att följa ett bygge av ett mindre hus på hjul.

FRAMTID

Gruppen kommer att bilda en förening kring inflyttning och boende. Skulle det i framtiden finnas ett intresse och engagemang för att bilda en samhällsförening eller bygdebolag kan föreningen gå över till en ny form.

STRÅLKASTAREN PÅ...

Bostadssökande runt Bottnafjorden

Som en del i arbetet att identifiera bostadsbehovet kring Bottnafjorden har arbetsgruppen genomfört en intresseundersökning/enkät. Syftet med enkäten har varit att få en bild av behov och önskemål om helårsbostäder. Enkäten riktade sig både till boende i trakten och till personer utanför området och i andra kommuner. Enkäten har spridits i det nätverk som byggts upp inom kultursystemsprojektet Samverkan Bottnafjorden och delats i sociala media. 104 personer har svarat vilket ger en tydlig bild av behov och önskemål. Eftersom spridningen av enkäten varit förhållandevis begränsad så säger den dock inget om hur omfattande intresset egentligen är. Här presenterar vi sammanfattande reflektioner. Enkäten visar att det finns ett stort intresse av att bli helårsboende i trakten kring Bottnafjorden. Detta gäller både personer som redan bor i trakten och som söker en mer permanent bostad, och personer från andra kommuner. Samtidigt har majoriteten av de som svarat på enkäten inte de ekonomiska resurser som krävs för att köpa en bostad till de priser som idag råder på den lokala bostadsmarknaden. Det finns starka gemensamma intressen kring boendet i den grupp som svarat på enkäten. Nästan alla (96,2%) vill bo i trakten året runt. Det som lockar är natur och kulturlandskapet med hav, skog och ett småskaligt jordbrukslandskap, traktens kulturliv samt möjligheten till gemenskap och sociala sammanhang. Vidare är ekologiskt byggande med hållbara material något som drygt 95 % av de svarande

tycker är "mycket viktigt/avgörande" eller "ganska viktigt". Möjligheter till odling är också något som prioriteras högt. En övervägande del av de svarande (ca 65%) kan acceptera avstånd till service och kollektivtrafik på 5-10 km eller mer än 10 km. Detta indikerar att många är intresserade av landsbygdsboende snarare än boende i någon av områdets tätorter.

Sammantaget bekräftar enkäten att det finns ett behov av fler bostäder och en större mångfald i bostadsutbudet i trakten kring Bottnafjorden. Utöver hyresrätter och kooperativa hyresrätter finns behov av både grupper av små hus, med eller utan gemensamma lokaler, och kluster med fristående hus likt Skärkälls ekologiska ateljéby. Till detta behövs lämpliga markområden.

En majoritet (58,7%) av de svarande bor idag inte i trakten kring Bottnafjorden. Detta indikerar att fler bostäder till rimliga priser och en större mångfald i bostadsutbudet kan bidra till inflyttning till trakten och kommunerna.

Tack alla som svarat på enkäten och gjort behovet tydligt!

Läs "Bostadssökande runt Bottnafjorden" för att ta del utav hela undersökningen på bottnafjorden.se/samverkan.

BOTTNAFJORDENS RÖSTER

Lena Falkheden

Trakten kring Bottnafjorden är mitt hemma. Min morfar kom från Bovallstrand och där tillbringade jag som barn alla somrar. Natur- och kulturlandskapet kring fjorden, inte minst havet och skärgården, har präglat mig starkt. För drygt 30 år sedan köpte jag och min sambo ett hus i Bottna. Då fanns fortfarande möjlighet att hitta hus till rimliga priser. Huset hade stått obebott i 20 år de första 10 åren renoverade vi successivt byggnaderna. För 25 år sedan flyttade vi hit permanent. Jag är utbildad arkitekt med fokus på miljö och hållbar utveckling. Under större delen av mitt yrkesliv har jag undervisat på Chalmers Arkitekturskola inom masterprogrammet Arkitektur och planering för hållbar utveckling. Framförallt i en kurs där vi tar utgångspunkt i studier av mindre orter och kommuner i syfte att ta fram strategier och gestaltungsförslag till stöd för omställningen till en biobaserad, klimatneutral och hållbar samhällsutveckling. Under många år var denna kurs förlagd till olika orter och kommuner i Bohuslän, bl a Sotenäs, Tanum, Strömstad och Lysekil. Jag har också ett stort intresse för förnyelsebara byggmaterial, främst halm och lerjord. Potentialen i dessa material har jag försökt förmedla till studenter och prövat praktiskt i olika projekt i Bottna.

I Samverkan Bottnafjorden har jag varit engagerad i arbetsgruppen "Inflyttning och boendeformer". Här har jag fått möjlighet att arbeta med frågor som jag har engagerat mig i under

lång tid - både som forskare och lärare och som kommunmedborgare. Bostadsfrågan är en av de stora utmaningarna i trakten kring Bottnafjorden och i stora delar av norra Bohuslän. Området är väldigt attraktivt för sommarboende och en mycket stor andel av bostäderna, särskilt i kustorter och på den kustnära landsbygden, är sommarhus. Detta innebär en stor konkurrens om bostäder, mycket höga fastighetspriser och en fastighetsmarknad där hushåll med normala eller små inkomster har små möjligheter att köpa en bostad. Samtidigt är utbudet av andra typer av bostäder än privatägda enbostadshus begränsat. Det finns ett stort intresse hos många att bosätta sig på helårsbasis i trakten kring Bottnafjorden men svårigheten att hitta en bostad är det dominerande hindret.

Under många år var jag engagerad i olika initiativ för att få tillstånd förändringar i lagstiftningen i syfte att ge kommunerna möjlighet att säkerställa helårsboende vid nybyggnation. Tillsammans med engagerade personer på Resö och Koster bildade vi bl a en förening för Helårsboende och frivillig boplikt. Vi skrev debattartiklar och ordnade möten med politiker och boende. Tillsammans med Bohusläns Skärgårdsråd uppvaktade vi dåvarande bostadsministerns statssekreterare för att understryka vikten av att, i den då pågående Plan- och bygglagsutredningen, få med frågan om möjligheten att säkerställa helårsboende i nya detaljplaner enligt norsk modell. Samma

förfrågan riktades till departementet från kommunalråd i norra Bohuslän och från andra delar av landet med samma problematik. Tyvärr visade sig intresset och viljan att utreda denna fråga i princip vara obefintlig på nationell politisk nivå. Jag har landat i att den väg som återstår för att främja inflyttning och möjliggöra fler helårsbostäder är att försöka skapa en större mångfald av bostadstyper och upplåtelseformer. Detta har vi tagit fasta på i arbetsgruppen. Vi har arbetat undersökande för att identifiera de olika bostadsbehov intressenter har som vill flytta till området. Vi har arbetat uppsökande för att synliggöra dessa behov för både kommuner, byggföretag och mark- och fastighetsägare.

Vi har också arbetat informerande och mobiliserande genom att sprida kunskap om olika typer av bostäder och upplåtelseformer såsom tiny houses och hus på hjul, kooperativa hyresrätter och självbyggeri för att därmed öka engagemanget för fler hållbara bostäder, både ur ett ekonomiskt, socialt och ekologiskt perspektiv. Ett delprojekt som jag är särskilt engagerad i är ett projekt med kooperativa hyresrätter vid Andreastorpet i Långekärr. Hogslätts Vänboende i Gerlesborg, med 12 lägenheter med kooperativ hyresrätt, är en förebild och inspirationskälla.

En utmaning under projektiden har självklart varit pandemin som inneburit att vi fått genomföra presentationer och seminarier via zoom och ställa in många planerade studiebesök. Det har också varit svårt att bygga upp nya kontakter och relationer när enda möjligheten att träffas är digitalt.

Jag ser ett stort behov av och en stor potential i ett fortsatt lokalt arbete med frågor kring inflyttning och boendeformer på olika sätt. Jag hoppas att fler blir intresserade av att engagera sig och konkret bidra till bostadsförsörjningen i trakten. Jag är också övertygad om att vi kan utveckla nya och innovativa samverkansformer mellan civilsamhället, kommunerna och det lokala näringslivet i syfte att få till fler helårsbostäder. Det finns idag ett tydligt ökat intresse att bosätta sig på landsbygden. Detta intresse hoppas jag vi kan ta tillvara i trakten kring Bottnafjorden - en trakt som har oerhört mycket att erbjuda i form av natur, kultur och sociala sammanhang.

Lena Falkheden

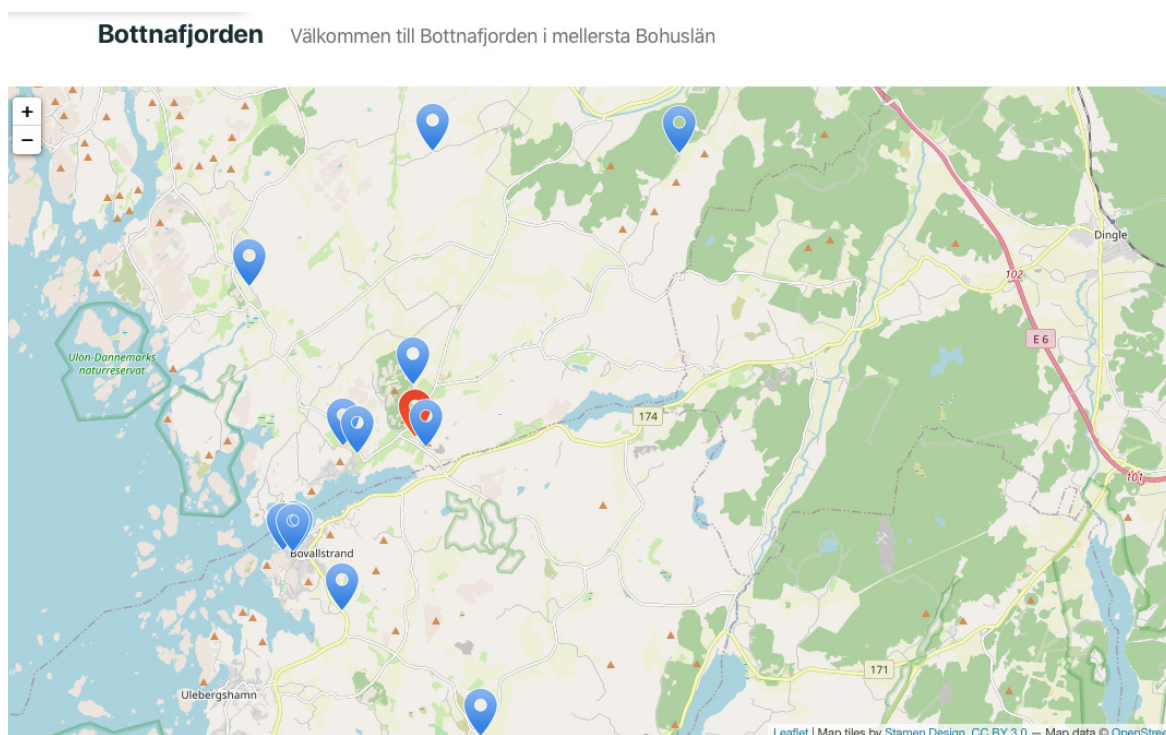
Sammanställande Inflyttning och boendeformer



BOTTNAFJORDENS KARTA

”Mellan klippor, hav, berg, odlade fält och skog skjuder det av aktivitet året om. Här finner du både ostörda platser i naturen, lokalt förankrade företag, skolor, utbildningar och föreningar med lång historia av ett rikt liv i stadsfri bygd.”

bottnafjorden.se



Under projektets gång blev behovet av en karta över områdets alla olika aktörer tydligt, både för samverkan mellan aktörer och för besökare och boende i området.

Carl Forsberg, Helena Wirling, Julia Chronholm och Marcus Nordgren, representanter från "Bottnafjorden året runt", "Rörelse runt fjorden" och "Lokal matproduktion", gick samman för att få fram en karta som kunde synliggöra besöksmål, kulturaktörer, matproducenter och företag inom området.

Marcus Nordgren gjorde den digitala kartan som finns på bottnafjorden.se och gjorde även ett flygblad för att nå ut med nyheten.

Förhoppningen är att en tryckt version av kartan ska utvecklas i framtiden av nätverket och aktörerna på plats.

FRAMTID

Kartan kommer fortsättningsvis uppdateras av Bottnafjordens Inköpsförening genom Marcus Nordgren.

SLUTSATSER

Vi har:

- haft 110 digitala möten.
- arbetat inom fem olika utvecklingsområden, samt lagt till en 6e grupp för en gemensam karta.
- genomfört anpassade aktiviteter i alla arbetsgrupper, interna möten såväl som externa händelser.
- sammanlagt varit 26 personer som engagerat oss och tillsammans förverkligat målen satta inom varje arbetsgrupp.
- gjort allt detta under en pandemi

Vi har arbetat efter de steg som ingår i Västra Götalandsregionens kultursystem fas 2.

GEMENSAM MÅLBILD

Vi har arbetat utifrån en gemensam målbild inom varje arbetsgrupp och inom projektgruppen.

HANDLINGSPLAN

Vi har utifrån den gemensamma målbilden arbetat fram mål och genomfört aktiviteter för att nå dessa inom varje arbetsgrupp.

ORGANISATION OCH RESURSER

Vi har en framtida fortlöpning för arbetsgrupperna såväl som helheten genom ett Nätverk med roterande värdskap. Resurser i form av personer finns. Resurser i form av medel finns inte i dagsläget. Vi har, genom tilltänkt projekt-

ägare Sotenäs kommun, sökt medel från Västra Götalands Regionen Hållbar platsutveckling, för att kunna säkra en sammankallande roll och fått avslag. Detta innebär att rytmen för fortsatt utveckling kommer att sänkas.

Vår förhoppning är att en samhällsförening eller bygdebolag kan växa fram över tid som kan säkra upp den lokala utvecklingen långsiktigt och hållbart. Vi hoppas också på fortsatt samverkan och stöd från Västra Götalandsregionen.

För att systemet ska kunna fortsätta och bli tillräckligt starkt för att bli självgående tror vi att det behövs mer tid, fortsatt samordning och fysiska möten.

Den slutsats vi kan dra är att genom identifierade gemensamma behov, en plats resurser i form av både människor och natur och en struktur för organisering kan en hållbar platsutveckling bli möjlig.

BOTTNAFJORDENS RÖSTER

Julia Chronholm

Det är nog inte bara för att denna plats också kommit att bli mitt hem som jag vill kalla den unik, för visst är varje plats där en känner sig hemma unik. Men det är väl ändå något alldeles särskilt med en plats som innefattar så mycket vackert - hav, skog och berg, initiativ, engagemang och lugn, färger, mönster och former, musik, läten och tystnad...En plats som både är förtrollande vacker att betrakta och samtidigt så välkomnande att vara en del utav. Det är också denna plats som fört oss i detta projektet samman. Vi värnar om dess utveckling på olika sätt, men vi utgår alla från samma grund.

Detta projekt har varit en resa för oss alla. Trots

pandemi och restriktioner har vi ändå kunnat genomföra så mycket tack vare kollektiva krafter och engagemang. De gemensamma nämnare som fört oss samman har nu utvidgats till så mycket mer genom delade erfarenheter och nya kunskaper att bygga vidare på. Jag är så tacksam att jag fått lära känna mitt hem genom Samverkan Bottnafjorden och jag hoppas att fler kommer få ta del av denna alldeles unika plats i framtiden.

Julia Chronholm

Projektledare Samverkan Bottnafjorden



Per Pixel

Per Pixel

Stort tack för god samverkan

Mikael Andersson
Marie-Louise Ceder
Julia Chronholm
Åsa Cunniff
Eva Dal
Göran Danielsson
Lena Falkheden
Carl Forsberg
MoonKee Horne
Linnea Jardemark
Britt Johansson
Kristin Jonsson
Cecilia Kent
Bo Leander
Rolf Lundholm
Maja Lindstedt
Caroline Lindqvist
Marcus Nordgren
Johanna Nylén
Björn Ohlén
Henrik Olsson
Eva Pettersson
Eva Skarevall
Anders Söderling
Lena Sörensson
Claudia Theel
Elin Wikström
Helena Wirling
Elisabeth Åström

Projektägare

Bottnafjordens Inköpsförening

mat, möten, möjligheter m.m.